

REPERCUSIÓN DE LA SEMANA SANTA FERROLANA  
EN LA ECONOMÍA DE LA ZONA:  
INFORME 2009

## ÍNDICE

1. Introducción
2. Objetivo del estudio
3. Metodología del estudio
4. Economía gallega: evolución y previsiones macroeconómicas
5. Indicadores socioeconómicos de las comarcas de Eume y Ferrol
  - 5.1. Indicadores de empleo
  - 5.2. Indicadores de Renta, PIB y Productividad
6. Diagnóstico socioeconómico de la comarca de Eume.
  - 6.1. Datos demográficos
  - 6.2. Evolución demográfica
  - 6.3. Densidad de población
  - 6.4. Demografía por edad
  - 6.5. Demografía por sexo
  - 6.6. Tasas demográficas
  - 6.7. Saldo migratorio
  - 6.8. Tasas de paro por sexo
  - 6.9. Empresas por actividad
  - 6.10. Demografía empresarial por tamaño
  - 6.11. Indicador municipal de la renta de los hogares
7. Diagnóstico socioeconómico de la comarca de Ferrol.
  - 7.1. Datos demográficos
  - 7.2. Evolución demográfica
  - 7.3. Densidad de población
  - 7.4. Demografía por edad
  - 7.5. Demografía por sexo
  - 7.6. Tasas demográficas
  - 7.7. Saldo migratorio

- 7.8 Tasas de paro por sexo
- 7.9 Empresas por actividad
- 7.10 Demografía empresarial por tamaño
- 7.11 Indicador municipal de la renta de los hogares
- 8. Repercusión de la Semana Santa Ferrolana en la economía de la zona
  - 8.1 Oferta de plazas de alojamiento en Ferrol y área de influencia
  - 8.2 Porcentaje de ocupación hotelera
  - 8.3 Número de consultas que atendieron las oficinas de información y Turismo.
  - 8.4 Gasto diario medio de viajero que pernocta en establecimientos hoteleros. Comparación trimestral (2008/2009)
  - 8.5 Evaluación del impacto económico de la Semana Santa en el área de influencia de Ferrol (2009)
- 9. Conclusiones
- 10. Anexo: Artículos de interés
- 11. Anexo: Índice de tablas y gráficos
- 12. Fuentes de Información

## 1. INTRODUCCIÓN

En el Norte de la Provincia de A Coruña, la comarca de Ferrol constituye un espacio de excepcional interés turístico, donde el visitante podrá gozar de magníficas playas, descubrir los mayores acantilados de Europa y visitar una ciudad de indudable atractivo como es Ferrol.

Centrándonos en el objeto del estudio que nos ocupa, diremos que es la Semana Santa posiblemente la festividad que más visitantes atrae a Ferrol, siendo cada año mayor la afluencia y quizá más desde que ha sido declarada Fiesta de Interés Turístico Nacional en 1996. Sin embargo, no termina aquí el empeño de los ferrolanos por dar a conocer su fiesta más concurrida, ya que, se está trabajando, tanto por parte de instituciones como representantes de cofradías para conseguir la denominación de Fiesta de Interés Turístico Internacional.

En cuanto al origen de esta Fiesta no todos se ponen de acuerdo, ya que, así como algunos defienden el origen medieval de estas fiestas (popularizándose en los s. XVII y XVIII), otros historiadores aseguran que lo que hoy conocemos es básicamente posterior a la Guerra Civil y con base en el nacional catolicismo. En esta Semana Santa se combinan las imágenes con gran valor histórico, datadas en el s. XVIII, con aquellas más modernas, que si bien no son comparables desde la perspectiva patrimonial, sí reciben las mismas efusivas muestras de fervor por parte de cofrades y visitantes. Esto demuestra lo arraigada que está esta fiesta en la ciudad que, desde los años 80 ha vuelto a ponerse en valor.

En esta Semana Santa ferrolana existen 5 cofradías, siendo estas:

- Cofradía de Dolores:

Las primeras referencias históricas se corresponden al siglo XIII como Hermandad gremial de los comerciantes del puerto de comercio exterior de la Villa de Ferrol. El 6 de Diciembre de 1750 la Cofradía de los Dolores se constituye en la Venerable

Congregación de Servitas de Ferrol, en el Oratorio del Cristo de los Navegantes de la antigua iglesia de San Julián.

➤ Cofradía de la Merced:

La Cofradía de la Merced, fue fundada en enero del año 1951. Esta Cofradía, por diferentes motivos, dejará de procesionar en 1972. A mediados de los años 90 un grupo de entusiastas de la Semana Santa inició el proceso para recuperar una parte de nuestra historia.

➤ Cofradía de las Angustias:

En el Libro de las Constituciones de la Cofradía encontramos en su primera página el documento de la nueva constitución de esta Hermandad, fechada el 10 de abril de 1778.

➤ Cofradía de la Orden Tercera :

Fundada el 29 de mayo de 1957.

➤ Cofradía del Santo Entierro.

La Cofradía de Caballeros Portadores del Santo Entierro, actualmente abreviada a Cofradía de Caballeros del Santo Entierro se fundó el 10 de octubre de 1950 en el seno de la transformación que se estaba produciendo en las Cofradías de Dolores y alcanzó su fundación de derecho en 1.991, con la aprobación canónica de sus Estatutos.

En la actualidad, cerca de medio millar de personas participan de la organización de estos festejos, entre costaleros, cofrades, monaguillos, músicos y aquellas personas que se encargan de vestir y adornar las tallas religiosas

Las procesiones arrancan el Domingo de Ramos, con la bendición de los ramos y se prolongan ininterrumpidamente durante siete días hasta el siguiente Domingo de Pascua o Resurrección.

Cada uno de los pasos, que rondan las dos toneladas y media de peso, avanza escoltado por una banda de música y es llevado a hombros por decenas de costaleros voluntarios, hombres y mujeres por separado que desfilan varias veces al día en distintas procesiones portando los tronos.

Las procesiones más vistosas y populares de la Semana Santa ferrolana se concentran en la noche del Jueves Santo y el Viernes Santo a mediodía con la procesión del Santo Encuentro, donde las distintas cofradías reúnen las cuatro imágenes o pasos de Jesucristo en la Cruz, la Virgen de Dolores, la Verónica, que pertenece a un tercio formado exclusivamente por mujeres y el apóstol San Juan.

Además, a media tarde el Viernes Santo se celebra la procesión del Santo Entierro, una de las más antiguas, largas y concurridas en la que toman parte las autoridades locales y eclesiásticas de Ferrol. La jornada del Viernes Santo, con ocho desfiles procesionales, concluye a medianoche con la Procesión del Silencio, conocida popularmente como Os Caladiños, que transcurre a la luz de las velas que portan los cofrades.

Ferrol, sería junto con Viveiro en Lugo, los dos enclaves a destacar en el norte de Galicia por su Semana Santa. Ambas discurren en paralelo ya que, han sido declaradas Fiestas de Interés Turístico Nacional y están trabajando para obtener el reconocimiento internacional; por lo que, en ambas poblaciones se vive con especial fervor estas fiestas, las cuales suponen un atractivo turístico e ingreso económico importante que, mueve un ingente número de visitantes que afecta a toda la comarca en que se ubican.

Si bien, en este año 2009, la crisis se ha hecho notar, y ha contribuido a que algunos pasos salgan a la calle con menos flores en algunos casos y sin ellas en otros. También ha influido, no tanto en el número de visitantes pero, sí en el gasto diario por turista que, ha descendido, así como la ocupación hotelera.

Fuera de la Comunidad Gallega pero, cercana al mismo tiempo, tenemos otra muestra de Semana Santa, como es la de León (ejemplo de fiesta declarada de Interés Turístico Internacional). Si bien, esta fiesta es conocida por mezclar la devoción religiosa y las tradiciones laicas, no ocurre así con la Semana Santa ferrolana que, se caracteriza por su especial seriedad y solemnidad, diferenciándose del resto de fiestas de este tipo.

Al margen de la festividad religiosa que supone la Semana Santa, existen en el concello diversas actividades que los visitantes pueden disfrutar, enumerando las más significativas a continuación.

#### Actividades programadas para la Semana Santa 2009:

- Salón Gallego del Caballo-Equiocio
- Tren turístico de la costa de Feve entre Ferrol y Viveiro
- Rutas turísticas : barrios históricos de A Magdalena y Ferrol Vello, el Arsenal y los castillos de la Ría, el Ferrol modernista y la ruta torrentiana.
- Visitas guiadas a cofradías.

## **2. OBJETIVO DEL ESTUDIO**

El objetivo principal del presente estudio es evaluar el impacto económico que la celebración de la Semana Santa supone en Ferrol y área de influencia.

## **3. METODOLOGÍA DEL ESTUDIO**

Para la correcta elaboración de este estudio se siguieron los siguientes pasos:

- ❖ Búsqueda de información: Localización de información veraz que sirve de base para el informe. Toda la información recibida de otras entidades, volcada en este informe, se detalla en el mismo.
- ❖ Tratamiento de la información recibida. Con el fin de eliminar datos no significativos y otros que pudieran generar desviaciones ó distorsiones en el resultado final.
- ❖ Estructuración e Interpretación detallada de la información obtenida.
- ❖ Redacción final del informe teniendo en cuenta las siguientes variables:

- número de viajeros que visitaron Ferrol durante la Semana Santa.
- número de plazas de alojamiento que la zona oferta al viajero
- gasto medio del viajero por día en Ferrol y área de influencia del estudio.
- todos los datos de interés particular que hemos tratado e interpretado previamente a la redacción final.

ECONOMÍA GALLEGA:  
EVOLUCIÓN Y PREVISIONES  
MACROECONÓMICAS

#### 4. ECONOMÍA GALLEGA: EVOLUCIÓN Y PREVISIONES MACROECONÓMICAS

La economía europea no está pasando por sus mejores momentos. La incertidumbre económica también se ha hecho notar fuertemente en nuestro país, y por consiguiente en nuestra comunidad. Simplemente revisando datos macroeconómicos para el 2º trimestre del 2009 vemos que el PIB de la UE-27 descendió un 4,9% respecto al mismo período del año anterior. En España, la bajada fue del 4,5% para el mismo período. Según el Instituto Galego de Estadística (IGE), el PIB generado por la economía gallega en el segundo trimestre del 2009 registró un descenso del 3,2% respecto al mismo período del año anterior.

Analizamos más detalladamente la economía gallega a través de estas tablas que desagregan el Producto interior bruto gallego para los dos primeros trimestres del año 2008 y 2009.

La primera, más relevante para nuestro estudio, refleja el PIB por el lado de la demanda, es decir, la demanda final de bienes y servicios de las unidades institucionales residentes más el saldo exterior de bienes y servicios.

En segundo lugar mostramos el PIB por el lado de la oferta, donde aparecen los valores añadidos de las diversas ramas de actividad más los impuestos netos de subvenciones sobre los productos.

**Tabla 4.1- PRODUCTO INTERIOR BRUTO a precios de demanda (tasa de variación interanual)**

Operaciones	2008		2009	
	1º Trim.	2ºTrim.	1ºTrim.	2º Trim.
Gasto en consumo final	2.9	2.2	0.6	0.1
-Gasto en consumo final de los hogares	2.7	1.5	-1.0	-1.6
- Gasto consumo final de las AAPP y ISFLSF	3.7	4.8	6.4	5.7
Formación bruta de capital	2.9	0.8	-11.4	-10.5
Exportaciones de bienes y servicios	5.9	1.9	-15.3	-13.4
Importaciones de bienes y servicios	5.1	0.9	-14.2	-11.5
<b>PIB A PRECIOS DE MD. DE LA DEMANDA</b>	<b>3.1</b>	<b>2.5</b>	<b>-2.1</b>	<b>-3.2</b>

Fuente: IGE Contabilidad Trimestral

Analizando el PIB gallego por el lado de la demanda observamos que el gasto en consumo final de los hogares gallegos cayó un 1,6% en el segundo trimestre del 2009 en comparación con el mismo período del año anterior. Este resultado es consecuencia de la evolución de los principales indicadores de este agregado, que presentan menores crecimientos en este trimestre que en el anterior (nivel de empleo de la economía, índice de ventas de comercio al por menor...).

En el mismo período, el gasto en consumo final de las Administraciones Públicas e instituciones sin fines de lucro presenta una tasa de crecimiento del 5,7 por ciento, algo superior respecto al mismo período del 2008.

La formación bruta de capital reduce su tasa de crecimiento, desde el 0,8 por ciento en el 2º trimestre del 2008 hasta el -10,5 por ciento en el segundo trimestre del 2009. Esta evolución es resultado de la contracción del sector de la construcción y de la inversión en bienes de equipo, ya que tanto la producción industrial como las importaciones de este tipo de bienes presentan tasas de crecimiento inferiores respecto al mismo trimestre del año anterior, según indica el IGE.

En el segundo trimestre de 2009 las exportaciones disminuyen su tasa de crecimiento, desde el 1,9 por ciento hasta el -13,4 por ciento. La contracción de la demanda en el resto de España y en los principales países a los que van destinados los productos gallegos explican este descenso. Por su parte, las importaciones descendieron un 11,5 por ciento, lo que supone un retroceso de 10,6 puntos respecto al trimestre del año anterior.

**Tabla 4. 2- PRODUCTO INTERIOR BRUTO a precios de oferta (tasa de variación interanual)**

Operaciones	2008		2009	
	1º Trim.	2º Trim.	1º Trim.	2º Trim.
Agricultura y pesca	2,5	-2,9	0,9	2,2
Energía	-8,2	-0,1	1,0	-7,7
Industria	2,3	0,3	-15,3	-15,4
Construcción	4,2	1,8	-4,8	-4,6
Servicios de mercado	4,0	4,0	0,5	-1,2
Servicios no de mercado	5,6	4,8	5,9	5,1
Impuestos netos sobre los productos	3,6	2,6	-1,2	-2,7
<b>PIB A PRECIOS DE MD. DE LA OFERTA</b>	<b>3,1</b>	<b>2,5</b>	<b>-2,1</b>	<b>-3,2</b>

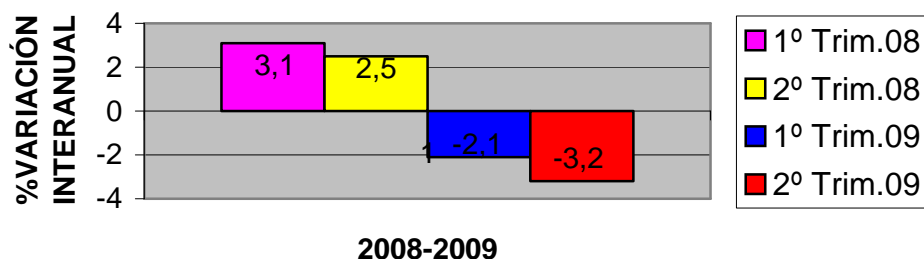
Fuente: IGE Contabilidad Trimestral

Si ahora analizamos el PIB por el lado de la oferta, vemos que la industria y la construcción son los sectores que mayor protagonismo tienen en la caída del PIB gallego. La actividad industrial en Galicia cayó un 15,4% en el segundo trimestre del año, y la construcción, un 4,6%, debido básicamente a la desaceleración de la edificación, tanto residencial como no residencial.

Los sectores agrario y pesquero crecieron un 2,2 por ciento, en línea con los indicadores de actividad disponibles que indican crecimientos interanuales. En el caso de las ramas industriales, éstas dibujan una tasa de variación interanual inferior a la del trimestre anterior, en sintonía con la evolución del índice de producción industrial, presentando un registro del -15,4 por ciento. Las ramas energéticas registran un descenso del 7,7 por ciento, descenso muy importante en comparación con el año anterior.

Los servicios de mercado alcanzan un crecimiento inferior en 5,2 puntos al registrado en el segundo trimestre de 2008, quedando situada la tasa en el -1,2 por ciento. Durante el mismo período, los servicios no de mercado crecieron un 5,1 por ciento.

Gráfico 4.1- PIB Galicia



Elaboración propia a partir de datos del IGE

Tabla 4.3-INDICADORES DE EMPLEO, por trimestres.

TASAS (%)	2008		2009	
	3ºTrim.	4ºTrim.	1ºTrim.	2ºTrim.
Actividad	55.6	55.4	55.8	55.2
Paro	8.5	9.7	12.2	12.9
Temporalidad	31,7	29,9	27,5	26,2
Crecimiento interanual del empleo	-0,1	-0,1	-1,8	-4,5

Fuente: EPA; INE; AGGETT; Elaboración propia.

Analizando la tasa de actividad (población ocupada/población activa) x 100, observamos que a pesar de que ésta aumenta en el primer trimestre del 2009 en el segundo trimestre vuelve a descender.

La tasa de paro (parados/población activa) x 100, va en aumento desde el 2008 debido a la subida de personas en paro, y hasta que finalice el período de crisis no se esperan mejores expectativas. Es la mayor tasa de paro desde marzo de 2005, pero aún así estamos por debajo de la media española.

En el segundo trimestre de 2009 tenemos un recorte interanual de empleo del 4,5 %. Actualmente el número de desempleados de la comunidad es de aproximadamente 162000 personas.

La tasa de temporalidad mantiene la tendencia descendente como consecuencia de la incesante destrucción de empleo desde que comenzó la crisis. Son ya 10 trimestres consecutivos registrando crecimientos negativos. Desde que se desató la crisis temporalidad se ha reducido en 6,7 puntos porcentuales.

INDICADORES SOCIOECONÓMICOS  
DE LAS COMARCAS  
DE EUME Y FERROL

## 5. INDICADORES SOCIOECONÓMICOS DE LAS COMARCAS DE EUME Y FERROL.

En el siguiente apartado vamos a tratar de ofrecer información de variables e indicadores económicos básicos: Indicadores de empleo e Indicadores de Renta, PIB y Productividad, correspondientes al área territorial objeto de estudio “Ferrol y área de influencia”, correspondiendo esta última a la comarca de Eume. De este modo, lo que se pretende es obtener una visión amplia así como una comparación de los índices económicos del área objeto de estudio con los de la Comunidad Autónoma gallega, que posteriormente pasaremos a comentar más detalladamente por municipios.

Esta primera aproximación se ha realizado en cada una de las comarcas, aunque las diferencias entre sus ayuntamientos son muchas tanto a nivel demográfico como económico, sobre todo, dependiendo de si son costeros o interiores.

### 5.1 INDICADORES DE EMPLEO

En el siguiente apartado vamos a tratar los indicadores de desempleo tanto del sexo masculino como femenino tanto a nivel de las comarcas objeto de estudio como a nivel gallego, para poder así elaborar una comparación objetiva sobre la situación de desempleo en las comarcas. Para el cálculo de la tasa de paro se han utilizado los datos de la población en “edad de trabajar”.

**Tabla 5.1- Indicadores de empleo**

COMARCAS	NÚMERO DESEMPLEADOS			TASA DESEMPLEO		
	TOTAL	HOMBRES	MUJERES	TOTAL	HOMBRES	MUJERES
<b>EUME</b>	1404	640	764	5,7	5,3	6,1
<b>FERROL</b>	10.587	3568	7019	7,3	5,2	9,2
<b>TOTAL</b>	11.991	4208	7783	13	10,5	15,3
<b>GALICIA</b>	156.779	60.325	96.454	6,4	5,1	7,5

Fuente: ASG (2008)

Analizando los datos de la tabla anterior, se puede observar como la tasa de desempleo total (suma de las tasas de desempleo de las comarcas) es significativamente estable en términos de comparación a la tasa de desempleo de la región gallega, teniendo en cuenta el volumen de población de las áreas objeto de estudio. Podemos contrastar esta afirmación analizando más exhaustivamente el número de desempleados de ambas áreas; Si tenemos en cuenta el número de desempleados por habitante observamos como a nivel de Ferrol y área de influencia hay, aproximadamente, 1 por cada 16 habitantes; en términos regionales este dado es de, aproximadamente, 1 desempleado por cada 17 habitantes. Por lo que concluimos destacando que en este ámbito el área de estudio es estable a nivel regional.

## 5.2 INDICADORES DE RENTA, PIB Y PRODUCTIVIDAD

Para llevar a cabo una aproximación al cálculo de la renta familiar disponible, PIB e Índice de productividad, se ha tenido en cuenta la población correspondiente al Padrón de habitantes así como la variable de renta bruta disponible de los hogares, siendo esta el nivel de renta de que disponen las economías domésticas para gastar y ahorrar. Por lo que podría considerarse como el total de ingresos procedentes del trabajo, más las rentas de capital, prestaciones sociales y transferencias, menos los impuestos directos pagados por las familias y las cuotas pagadas a la seguridad social. Es importante hacer una distinción entre el Índice de Productividad y el PIB por habitante.

**Tabla 5.2- Indicadores de Renta, PIB y Productividad**

COMARCA	POBLACIÓN	RENTA FAM.DISP (€/hab)	PIB X HAB. (€/hab)	ÍNDICE PRODUCTI. (base Galicia=100)
EUME	27.309	11.876	22.969	153
FERROL	162.929	11.880	14.780	94
TOTAL	190.238	11.878	18.874	123,5
GALICIA	2,772.533	12.418	18.474	100

Fuente: ASG (2008)

Según los datos obtenidos, observamos como la renta familiar disponible de los habitantes del área objeto de estudio es inferior que a nivel regional, lo que conlleva que la renta de que disponen las economías de Eume y Ferrol sea inferior tanto para la posibilidad de gastar o, en su caso, de ahorrar.

En cuanto al PIB por habitante, cabe señalar que este es muy inferior en Ferrol respecto a Eume, por lo que si consideramos una media del área de influencia ya podemos equiparar su resultado a nivel regional. Al igual que antes, si consideramos la media del Índice de Productividad de ambas comarcas, este es superior al de Galicia, caso que no ocurriría si el dato para la comarca de Ferrol se estudiara aisladamente (procedemos a evaluarlo en conjunto “Ferrol y área de influencia”, por ser la zona objeto de estudio).

En este caso es importante la diferencia entre el PIB por habitante y el Índice de productividad (índice del PIB por ocupado), si tenemos en cuenta una media de los datos obtenidos para el área de influencia, observamos como el PIB por habitante sigue la misma línea a nivel comarcal y regional, en cambio si comparamos el Índice de Productividad de las comarcas y la región vemos como el de ésta última es significativamente menor, lo que manifiesta que en Ferrol y área de influencia tiene lugar una situación con un nivel relativamente bajo de actividad económica cuyos residentes tienen que salir fuera de los mismos a realizar su actividad laboral.

## DIAGNÓSTICO SOCIOECONÓMICO DE LA COMARCA DE EUME

## 6. DIAGNÓSTICO SOCIOECONÓMICO DE LA COMARCA DE EUME.

La comarca de Eume esta formada por cinco ayuntamientos: Cabanas, A Capela, Monfero, As Pontes de Garcia Rodríguez y Pontedeume. A mayores en este estudio incluimos dos ayuntamientos más, por pertenecer a la demarcación cameral, que son: Miño y Vilarmajor.

La comarca tiene una extensión de 602 Km<sup>2</sup>, y se encuentra situada en la zona noroccidental de la provincia de la Coruña.

Para realizar el estudio de la demografía de la comarca del Eume, empezaremos por analizar la superficie, número de habitantes y número de parroquias de cada uno de los concellos que la forman.

### 6.1 DATOS DEMOGRÁFICOS.

Mediante la presente tabla observamos que el municipio con mayor superficie es As Pontes y también es el que tiene mayor población y parroquias.

**Tabla 6.1- Datos Demográficos**

Ayuntamientos	Superficie (km <sup>2</sup> )	Nº Habitantes	Nº Parroquias
Cabanas	30,3	3.287	7
Capela (A)	58	1.439	3
Miño	33	5.326	8
Monfero	171,7	2.353	7
Pontedeume	29,3	8.561	8
Pontes(As)	249,4	11.384	13
Vilarmajor	30,3	1.289	6
<b>Total</b>	<b>602</b>	<b>33639</b>	<b>62</b>

**Fuente:** I.G.E. (2008) Elaboración propia

El más pequeño en superficie es Pontedeume, sin embargo no es el que tiene menor población, ya que Vilarmajor que presenta mayor superficie que Pontedeume tiene

menor población. Con lo que vemos que no existe una relación directa entre superficie y población.

## 6.2 EVOLUCIÓN DEMOGRÁFICA

En esta tabla tenemos la evolución demográfica desde 2006 hasta 2008 de cada municipio y del total comarcal.

**Tabla 6.2- Evolución Demográfica**

Ayuntamientos	2006	2007	2008
Cabanas	3.265	3.272	3.287
Capela (A)	1.487	1.471	1.439
Miño	5.162	5.256	5.326
Monfero	2.414	2.400	2.353
Pontedeume	8.619	8.635	8.561
Pontes(As)	11.697	11.531	11.384
Vilarmaior	1.326	1.287	1.289
<b>TOTAL</b>	<b>33.970</b>	<b>33.852</b>	<b>33.639</b>

**Fuente:** IGE. Elaboración propia

La comarca ha ido perdiendo población a lo largo de los años. Si desglosamos a nivel municipal todos los municipios excepto Miño y Cabañas han perdido población.

Este descenso general es debido al elevado envejecimiento de la población que tienen estos pueblos, así como a la baja natalidad.

Sin embargo, Miño y Cabañas se están consolidando como dos municipios atractivos para la inversión en vivienda, es por ello que su población ha ido en aumento.

### 6.3 DENSIDAD DE POBLACIÓN

La densidad de población (habitantes/km<sup>2</sup>) mayor tanto en 2007 como en 2008 se registra en Pontedeume, a pesar de haber descendido para este último año. Además se trata de una densidad muy superior a la media gallega.

Tabla 6.3- Densidad de Población

Ayuntamientos	2007	2008
Cabanas	108	108,48
Capela (A)	25,4	24,81
Miño	159,3	161,39
Monfero	14	13,75
Pontedeume	294,7	292,18
Pontes(As)	46,2	45,64
Vilarmaior	42,5	42,54
Galicia	93,75	55,87

Fuente: IGE. Elaboración propia

Miño y Cabanas son los otros ayuntamientos que superan la media gallega tanto en 2007 como en 2008, debido en parte al aumento de población.

El resto se sitúan por debajo de dicha media, destacando Monfero con una densidad muy baja. Se trata de municipios situados en zona rural.

## 6.4 DEMOGRAFÍA POR EDAD

Tabla 6.4- Demografía por edad

Ayuntamientos	0-15	16-64	>65	Pob.extranjera	Edad media
Cabanas	364	2144	779	34	46.4
Capela (A)	128	911	400	12	48.6
Miño	635	3451	1240	153	45.6
Monfero	172	1400	781	13	51.3
Pontedeume	1044	5776	1741	206	44.1
Pontes(As)	1022	8270	2092	196	44.2
Vilarmaior	96	788	405	10	50.2
<b>Galicia</b>	<b>314.539</b>	<b>1,866.768</b>	<b>602.862</b>	<b>81.442</b>	<b>44,3</b>

Fuente: IGE (2008). Elaboración propia

La mayor parte de la población gallega se sitúa en la franja de edad de 16-64 años, siendo la edad media de 44,3. Se trata de una media bastante alta.

Por municipios el patrón es similar, siendo siempre mayor el número de personas mayores de 65 que de la franja de 0-15 años. En los pueblos de la zona más rural como Vilarmaior o Monfero este aspecto se acentúa aún más, de hecho en ambos la edad media supera los 50 años.

En cuanto a la población extranjera, Pontedeume y As Pontes tienen el mayor número, debido a la proximidad a zonas industriales.

## 6.5 DEMOGRAFÍA POR SEXO

Tabla 6.5- Demografía por sexo

Ayuntamientos	Hombres	Mujeres
Cabanas	1643	1644
Capela (A)	711	728
Miño	2700	2626
Monfero	1190	1163
Pontedeume	4155	4406
Pontes(As)	5694	5690
Vilarmaior	666	623
<b>Galicia</b>	<b>1.337.159</b>	<b>1.435.374</b>

Fuente: IGE. (2008) Elaboración propia.

En Galicia es mayor el número de mujeres que de hombres, sin embargo en municipios como Miño, Monfero, As Pontes y Vilarmaior es mayor el número de hombres aunque la diferencia es poco significativa.

## 6.6 TASAS DEMOGRÁFICAS

Tabla 6.6- Tasas demográficas

Ayuntamientos	Tasa de natalidad(‰)	Tasa de mortalidad(‰)	Crec. Vegetativo
Cabanas	5.7	20.3	-48
Capela (A)	4.7	8.8	-6
Miño	8.8	10.8	-10
Monfero	1.7	12.5	-26
Pontedeume	7.4	13.2	-50
Pontes(As)	4.9	9.0	-47
Vilarmaior	0.8	16.1	-20
<b>Galicia</b>	<b>7.8</b>	<b>10.8</b>	<b>-7997</b>

Fuente: ASG; IGE (2008)

Tanto a nivel gallego como a nivel municipal la tasa de mortalidad es mayor que la tasa de natalidad por lo que tenemos saldo vegetativo negativo en todos los casos, lo que nos indica el fuerte envejecimiento que tiene tanto Galicia como la comarca en estudio. Además, salvo la excepción de Miño, la tasa de natalidad de los municipios de la comarca es inferior a la media gallega, lo que nos sigue corroborando el envejecimiento que sufre la comarca del Eume.

## 6.7 SALDO MIGRATORIO

Tabla 6.7- Saldo migratorio

Ayuntamientos	2005	2006	2007
Cabanas	10	-32	32
A Capela	12	-9	-12
Miño	-76	80	94
Monfero	7	8	-22
Pontedeume	-18	60	-31
As Pontes	27	-95	-108
Vilarmaior	-4	-21	5
<b>Galicia</b>	<b>16.845</b>	<b>17.601</b>	<b>19.583</b>

Fuente: IGE; INE; Elaboración propia

El saldo migratorio es actualmente positivo en Galicia (en el año 2007, 19.583) y con tendencia creciente en los últimos años; esto nos indica que todavía la llegada de emigrantes no ha superado al número de retornados a la comunidad gallega.

En los distintos ayuntamientos de la comarca del Eume, vemos claras diferencias, destacando A Capela, Monfero, Pontedeume y As Pontes con cifras negativas en esta variable, con lo que se deduce que el número de emigrantes aumentó en estos ayuntamientos en los últimos años.

## 6.8 TASA DE DESEMPLEO POR SEXO

Tabla 6.8- Tasa de Desempleo por sexo

Ayuntamientos	Masculina	Femenina	Total
Cabanas	4.3	6.3	5.4
Capela (A)	4.1	5.6	4.8
Miño	4.0	6.3	5.2
Monfero	4.7	2.7	3.7
Pontedeume	5.1	7.0	6.1
Pontes(As)	5.9	6.1	6.0
Vilarmaior	5.1	2.9	4.0
<b>Galicia</b>	<b>5.1</b>	<b>7.5</b>	<b>6.4</b>

Fuente: ASG (2008)

En cuanto al nivel de la tasa de paro, la comarca de Eume presenta unos niveles inferiores a la media gallega (un 5,02% frente a un 6,4%), lo que indica que en tiempos de recesión, la tasa de actividad en la comarca de Eume, se ve propiciado .en su actividad industrial para fomentar el mantenimiento de la actividad laboral.

Aún así, estamos ante una tasa de paro de la comarca altamente positiva

Cabe señalar, que igual que en años anteriores, esta tasa de paro positiva se ve cebada por el paro femenino, tanto a nivel comarcal como a nivel regional, aunque hay que mencionar que en menor medida que en años anteriores.

## 6.9 EMPRESAS POR ACTIVIDAD

Un dato indicativo sobre la capacidad económica de la comarca de Eume es el que nos aporta el conocimiento de las distintas empresas por actividad, tanto en la comarca del Eume como en Galicia. Destacan los núcleos urbanos de Miño, Pontedeume y As Pontes en cuanto a industrialización y construcción lo que repercute positivamente en el sector servicios.

**Tabla 6.9- Empresas por actividad**

Ayuntamientos	Industria	Construcción	Servicios
Cabanas	21	42	158
Capela (A)	7	10	47
Miño	22	61	282
Monfero	6	18	67
Pontedeume	34	67	431
Pontes(As)	59	78	529
Vilarmaior	6	11	43
<b>Galicia</b>	<b>16583</b>	<b>30092</b>	<b>159.231</b>

Fuente:ASG (2008)

Cabe señalar que la mayoría de las empresas detalladas en el cuadro anterior son de la categoría de pequeñas ó medianas empresas (Pymes), por lo que no tienen mucho personal asalariado ó, en su caso, este no supera la cifra de 250 asalariados.

También conviene destacar el despunte que presenta, en prácticamente todos los municipios, las empresas cuya actividad está catalogada como “servicios”, alcanzando las mismas una cifra de 1557 empresas.

Cuando hablamos de empresas cuya actividad está catalogada como de servicios, estamos incluyendo en dicha clasificación todos aquellos subsectores como: comercio, transportes, comunicaciones, turismo, hostelería, ocio, cultura...debemos mencionar que este sector adquiere cierta representatividad en la comarca frente al sector de industria y construcción.

## 6.10 DEMOGRAFÍA EMPRESARIAL por tamaño

A continuación vamos a proceder a analizar el número de empresas en función de su tamaño.

**Tabla 6.10- Demografía empresarial por tamaño**

Concellos	Micropyme	Pyme	Gran empresa
	0-49 asalariados	50-249 asalariados	250 o más
Cabanas	216	5	0
Capela (A)	64	0	0
Miño	365	0	0
Monfero	90	1	0
Pontedeume	530	2	0
Pontes(As)	657	9	0
Vilarmaior	60	0	0
<b>Galicia</b>	<b>204.647</b>	<b>1.150</b>	<b>109</b>

**Fuente:** ASG (2008); Elaboración propia

La clasificación de las distintas empresas por su tamaño nos permite observar una aproximación sobre el número de asalariados de la comarca. Como ya hemos indicado anteriormente lo que más predominan son las pequeñas y medianas empresas, por lo que de nuevo resaltamos la importancia de los núcleos urbanos en cuanto al número de establecimientos comerciales y de servicios.

## 6.11 INDICADOR MUNICIPAL DE LA RENTA DE LOS HOGARES

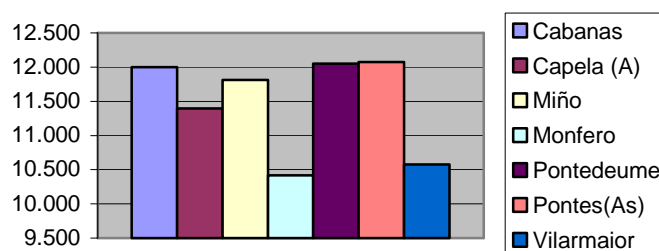
A continuación, vamos a detallar cual es la renta familiar disponible (€/hab.), así como el PIB por habitante e Índice de productividad, por municipios.

**Tabla 6.11- Indicadores municipales de renta de los hogares**

Concellos	Renta familiar disponible (€/hab.)	PIB por hab. (€/hab.)	Índice Productividad (base Galicia=100)
Cabanas	12.000	11.552	142
Capela (A)	11.395	12.643	93
Miño	11.811	11.903	136
Monfero	10.418	18.584	119
Pontedeume	12.053	14.593	116
Pontes(As)	12.072	34.634	176
Vilarmaior	10.577	10.940	132
<b>GALICIA</b>	<b>12.418</b>	<b>18.474</b>	<b>100</b>

Fuente: ASG (2008); Elaboración propia

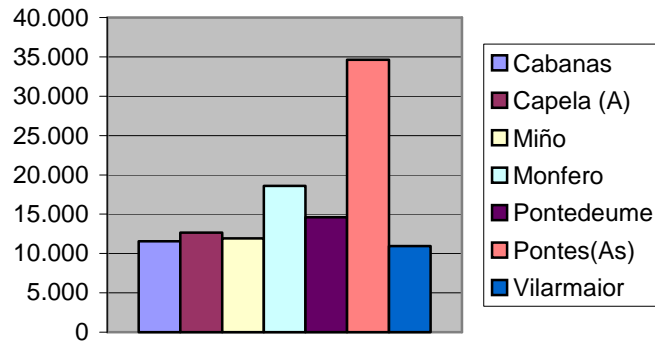
La renta familiar disponible (€/hab.), en cada municipio es equiparable a la media de la renta familiar disponible en Galicia, sobretodo en los municipios de: Cabanas, Pontedeume y As Pontes, que se aproxima más a la media regional. Cabe señalar el caso de la baja renta disponible en municipios como: Monfero y Vilarmaior, lo cual se puede deber a su baja actividad económica.

**Gráfico 6.11.a- Renta familiar disponible**

Elaboración propia a partir de datos del ASG (2008)

En cuanto al PIB por habitante, cabe señalar que este es inferior a la media regional excepto en el caso del municipio de As Pontes, donde este dato despunta con creces, lo que es indicativo del crecimiento económico del municipio.

**Gráfico 6.11.b- PIB por habitante**



Elaboración propia a partir de datos del ASG (2008)

El hecho de que el Índice de Productividad, en prácticamente la totalidad de los municipios, sea superior a la media regional, es indicativo de que los niveles de eficiencia de las empresas de la zona son positivos.

## DIAGNÓSTICO SOCIOECONÓMICO DE LA COMARCA DE FERROL

## 7. DIAGNÓSTICO SOCIOECONÓMICO DE LA COMARCA DE FERROL

La comarca de Ferrol situada en el noroeste de la comunidad gallega, limita al norte con el océano atlántico, al este con la sierra da Capelada, junto al río Xuvia, y al sur con la sierra do Forgoselo.

La conforman once ayuntamientos: Ares, Cedeira, Fene, Ferrol, Moeche, Narón, Neda, San Sadurniño, As Somozas y Valdoviño; entre los que se encuentra una de las siete grandes ciudades gallegas, Ferrol, que ostenta la capitalidad de la comarca en numerosos servicios.

La extensión total de la comarca asciende a 623,50 km<sup>2</sup>, configurando una superficie irregular, puesto que existen municipios de más de 95 km<sup>2</sup> frente a otros cuya superficie no alcanza más de 12 km<sup>2</sup>, tal y como se ve en la siguiente tabla:

### 7.1 DATOS DEMOGRÁFICOS

Tabla 7.1- Datos demográficos

Ayuntamientos	Superficie	Nº Habitantes	Nº Parroquias
Ares	18,3	5682	3
Cedeira	85,4	7511	7
Fene	26,3	14169	8
Ferrol	82,6	74696	12
Moeche	48,5	1435	5
Mugardos	12,8	5605	4
Narón	67,0	37008	13
Neda	23,8	5553	4
San Sadurniño	99,7	3125	7
Somozas(As)	70,9	1388	4
Valdoviño	88,2	6986	9
<b>Total</b>	<b>623,5</b>	<b>163158</b>	<b>76</b>

Fuente: IGE (2008); Elaboración propia

Destacan Ferrol y Narón en población, seguidos del resto de municipios costeros. Los municipios del interior presentan menor población.

## 7.2 EVOLUCIÓN DEMOGRÁFICA

Tabla 7.2- Evolución demográfica

Ayuntamientos	2006	2007	2008
Ares	5.405	5.598	5682
Cedeira	7.443	7.482	7511
Fene	14.346	14.222	14169
Ferrol	76.399	75.181	74696
Moeche	1.437	1.441	1435
Mugardos	5.638	5.636	5605
Narón	35.664	36.245	37008
Neda	5.675	5.649	5553
San Sadurniño	3.182	3.123	3125
Somozas(As)	1.392	1.374	1388
Valdoviño	6.896	6.978	6986
<b>TOTAL</b>	<b>163.477</b>	<b>161.929</b>	<b>163158</b>

Fuente: IGE; Elaboración propia

La evolución demográfica del total de la comarca de Ferrol ha sido oscilante. Disminuye del 2006 al 2007 para luego aumentar en 2008 aunque no llega al nivel del 2006.

Ferrol ha ido perdiendo población con el paso de los años, debido en parte al crecimiento del municipio vecino, Narón. Además no podemos olvidar, que la ciudad de Ferrol, ha estado unida al sector naval, donde en los últimos años, ha habido grandes crisis y reconversiones. La primera de ellas en la década de los 60 y la de mayores consecuencias en la década de los 80, repercutiendo así en una disminución del número de puestos de trabajo y por consiguiente en la demografía de la ciudad.

También pierden población Fene, Mugardos y Neda. Sin embargo Ares y Cedeira ganan habitantes debido sobretodo a su consolidación como lugar de residencia para muchas familias .El resto de municipios se mantienen más o menos constantes.

### 7.3 DENSIDAD DE POBLACIÓN

Tabla 7.3- Densidad de población

Ayuntamientos	2007	2008
Ares	305,1	310,49
Cedeira	87,6	87,95
Fene	540,8	538,74
Ferrol	910,2	904,30
Moeche	29,7	29,58
Mugardos	440,3	437,89
Narón	541,0	552,35
Neda	237,4	233,31
San Sadurniño	31,3	31,34
Somozas(As)	19,4	19,57
Valdoviño	79,1	79,20
<b>GALICIA</b>	<b>93,75</b>	<b>55,87</b>

**Fuente:** IGE. Elaboración propia

En 2007 tenemos varios municipios que superan con creces la media de densidad de población gallega. Nos referimos a Ares, Fene, Ferrol, Mugardos, Narón y Neda. Para el 2008 el contraste se acentúa aún más ya que la media de Galicia disminuye hasta 55,87 hab./km<sup>2</sup>.

En contraposición tenemos varios municipios con una densidad muy baja, como por ejemplo Moeche, San Sadurniño o As Somozas (municipios de interior).

## 7.4 DEMOGRAFÍA POR EDAD

Tabla 7.4. Demografía por edad

Ayuntamientos	0-15 años	16-64 años	>64 años	Pob.extranjera	Edad media
Ares	678	3808	1196	191	44,9
Cedeira	818	4742	1951	345	46,9
Fene	1506	9559	3104	160	45,7
Ferrol	8604	49172	16920	1821	45,6
Moeche	112	804	519	27	52,5
Mugardos	543	3680	1382	53	46,9
Narón	4913	25357	6738	676	42,3
Neda	537	3563	1453	61	47,5
San Sadurniño	228	1915	982	19	50,6
Somozas(As)	105	876	407	37	48,9
Valdoviño	653	4512	1821	81	48
<b>Galicia</b>	<b>314.539</b>	<b>1,866.768</b>	<b>602.862</b>	<b>81.442</b>	<b>44,3</b>

Fuente: IGE (2008). Elaboración propia

Al igual que ocurre en la comarca del Eume y en la mayor parte de Galicia, en la comarca de Ferrol la mayoría de la población también se sitúa entre los 16-64 años de edad. También la población mayor de 65 supera a los de entre 0-15, por lo que volvemos a encontrarnos con una población claramente envejecida. De hecho en algunos municipios como San Sadurniño o Moeche se supera la edad media correspondiente al total de Galicia.

Cabe destacar un importante número de extranjeros en la comarca, lo que podría ayudar a aumentar la tasa de natalidad.

## 7.5 DEMOGRAFÍA POR SEXO

Tabla 7.5- Demografía por sexo

Ayuntamientos	Hombres	Mujeres
Ares	2831	2851
Cedeira	3752	3759
Fene	6850	7319
Ferrol	35002	39694
Moeche	670	765
Mugardos	2734	2871
Narón	18019	18989
Neda	2712	2841
San Sadurniño	1534	1591
Somozas(As)	695	693
Valdoviño	3410	3570
<b>Galicia</b>	<b>1,337.159</b>	<b>1,435.374</b>

Fuente: IGE (2008); Elaboración propia

A excepción de As Somozas donde hay más hombres que mujeres, en el resto de los municipios de la comarca abundan más las mujeres (como para el total de Galicia), destacando Ferrol con una diferencia importante entre ambos sexos.

## 7.6 TASAS DEMOGRÁFICAS

Tabla 7.6- Tasas demográficas

Ayuntamientos	Tasa de natalidad (‰)	Tasa de mortalidad (‰)	Crec. Vegetativo
Ares	6,7	10,0	-18
Cedeira	7,4	12,3	-37
Fene	6,6	9,2	-37
Ferrol	6,8	11,5	-352
Moeche	3,5	16,0	-18
Mugardos	7,8	13,3	-31
Narón	10,4	9,8	21
Neda	7,6	15,2	-43
San Sadurniño	5,4	15,5	-32
Somozas(As)	4,3	15,2	-15
Valdoviño	6,3	14,8	-59
<b>Galicia</b>	<b>7.8</b>	<b>10.8</b>	<b>-7997</b>

Fuente: ASG. IGE (2008)

Narón es el único municipio de la comarca donde el saldo vegetativo es positivo (los nacimientos son mayores que las defunciones). Puede ser debido al creciente número de parejas jóvenes que deciden instalarse allí.

El resto de municipios siguen la tendencia de la media gallega con una tasa de mortalidad bastante elevada, sobre todo los municipios del interior donde hay un fuerte envejecimiento de la población.

## 7.7 SALDO MIGRATORIO

Tabla7.7- Saldo migratorio

Ayuntamientos	2005	2006	2007
Ares	131	198	98
Cedeira	66	78	54
Fene	43	-113	-1
Ferrol	-427	-518	-171
Moeche	-13	18	18
Mugardos	53	29	-1
Narón	626	623	728
Neda	-58	19	-7
San Sadurniño	37	-18	37
Somozas(As)	-5	0	41
Valdoviño	49	138	58
<b>Galicia</b>	<b>16.845</b>	<b>17.601</b>	<b>19.583</b>

Fuente: IGE; INE; Elaboración propia

El saldo migratorio es actualmente positivo en la mayoría de los ayuntamientos. Solo Ferrol, Fene, Mugardos y Neda presentan valores negativos en esta variable en el año 2007. Fene y Ferrol, sin embargo convergen cada vez más a tener un saldo vegetativo positivo.

## 7.8 TASAS DE PARO POR SEXO

Tabla 7.8- Tasa de paro por sexo

Ayuntamientos	Masculina	Femenina	Total
Ares	5,4	9,6	7,5
Cedeira	3,8	5,1	4,5
Fene	4,3	8,8	6,7
Ferrol	5,9	9,7	8,0
Moeche	1,9	4,2	3,1
Mugardos	5,4	8,7	7,1
Narón	4,8	10,0	7,5
Neda	4,0	7,7	5,9
San Sadurniño	3,7	6,8	5,2
Somozas(As)	3,3	5,1	4,2
Valdoviño	5,0	7,8	6,4
Galicia	5.1	7.5	6.4

Fuente: ASG (2008)

En cuanto al nivel de la tasa de paro, la comarca de Ferrol presenta unos niveles relativamente inferiores a la media gallega (un 6% frente a un 6,4%), lo que indica que en tiempos de recesión, la tasa de actividad en la comarca de Ferrol, se ve propiciada por su actividad industrial para fomentar el mantenimiento de la actividad laboral.

Aún así, estamos ante una tasa de paro de la comarca altamente positiva, la cual además se ve cebada por el paro femenino, tanto a nivel comarcal como a nivel regional.

## 7.9 EMPRESAS POR ACTIVIDAD

Tabla7.9- Empresas por actividad

Ayuntamientos	Industria	Construcción	Servicios
Ares	15	43	212
Cedeira	36	77	369
Fene	43	95	539
Ferrol	178	399	4.008
Moeche	9	18	53
Mugardos	23	37	191
Narón	200	280	1.566
Neda	34	54	248
San Sadurniño	14	25	117
Somozas(As)	5	11	47
Valdoviño	28	77	261
<b>Galicia</b>	<b>16583</b>	<b>30092</b>	<b>159231</b>

Fuente: IGE. ASG (2008)

Como ya hemos mencionado para la comarca de Eume, un dato indicativo sobre la capacidad económica de la comarca de Ferrol es el que nos aporta el conocimiento de las distintas empresas por actividad. Al igual que para Eume, cabe señalar la gran presencia de las empresas catalogadas como sector servicios sobretodo en los municipios de Ferrol y Narón, alcanzando solamente entre estos dos municipios una cifra de 5.574 empresas de este sector, por lo que se puede hablar de un alto proceso de terciarización, especialmente en los municipios mencionados.

## 7.10 DEMOGRAFÍA EMPRESARIAL por tamaño

Tabla 7.10- Demografía empresarial por tamaño

Ayuntamientos	Micropyme	Pyme	Gran empresa
	0-49 asalariados	50-249 asalariados	250 o más
Ares	270	0	0
Cedeira	481	1	0
Fene	675	1	1
Ferrol	4559	24	2
Moeche	80	0	0
Mugardos	249	2	0
Narón	2021	23	2
Neda	334	2	0
San Sadurniño	155	1	0
Somozas(As)	61	2	0
Valdoviño	364	2	0
<b>Galicia</b>	<b>204647</b>	<b>1150</b>	<b>109</b>

Fuente: ASG (2008). Elaboración propia

Al igual que en la comarca de Eume, lo que más predominan son las pequeñas y medianas empresas, por lo que de nuevo resaltamos la importancia de los núcleos urbanos en cuanto al número de establecimientos comerciales y de servicios. Así mismo, cabe señalar que la mayor parte de los establecimientos comerciales se encuentran en ferrol, Naron y Fene.

## 7.11 INDICADOR MUNICIPAL DE LA RENTA DE LOS HOGARES

A continuación, vamos a detallar cual es la renta familiar disponible (€/hab.), así como el PIB por habitante e Índice de productividad, por municipios.

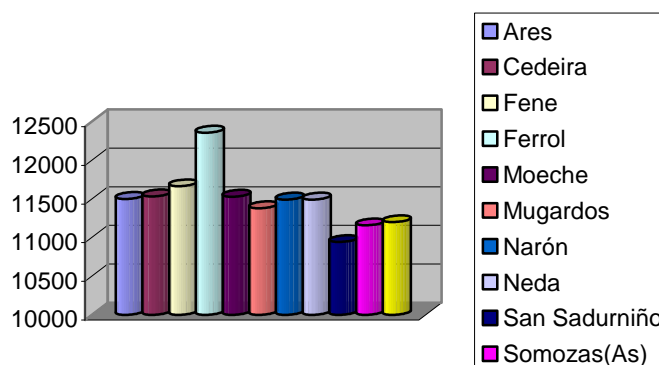
Tabla 7.11- Indicadores municipales de la renta de los hogares

Ayuntamientos	Renta familiar disk (€/hab.)	PIB por habitante (€/hab.)	Índice de Productividad
Ares	11498	9.952	120
Cedeira	11532	14.159	11
Fene	11662	13.479	89
Ferrol	12354	15.349	73
Moeche	11526	12.083	104
Mugardos	11378	11.944	126
Narón	11490	15.825	141
Neda	11491	9.960	104
San Sadurniño	10942	20.210	157
Somozas(As)	11157	26.240	122
Valdoviño	11198	12.254	130
<b>GALICIA</b>	<b>12.418</b>	<b>18.474</b>	<b>100</b>

Fuente: ASG. (2008)

La renta disponible (€/hab.), en cada municipio es inferior a la media de la renta familiar disponible en Galicia, sobretudo en los municipios de: As Somozas y San Sadurniño, por lo que el gasto disponible de las familias es menor que a nivel regional.

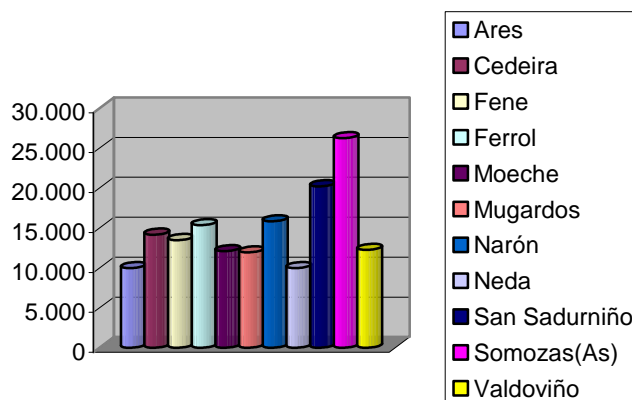
Gráfico 7.11.a- Renta familiar disponible



Elaboración propia a partir de datos del ASG (2008)

El PIB por habitante, es inferior a la media regional, salvo en el caso de As Somozas y As Pontes, lo que indica para estos dos municipios, que a pesar de tener una menor renta disponible por habitante, el valor monetario de los bienes y servicios finales es superior a la media regional.

**Gráfico 7.11.b- PIB por habitante**



Elaboración propia a partir de datos del ASG (2008)

El hecho de que el Índice de Productividad, en prácticamente la totalidad de los municipios, sea superior a la media regional, es indicativo de que los niveles de eficiencia de las empresas de la zona son positivos.

Cabe señalar el caso de Ferrol, cuyo índice de productividad está por debajo de la media, lo cual nos indica una situación con un nivel relativamente bajo de actividad económica (en relación al número de habitantes), por lo que se deduce que una porción de residentes de este municipio salen fuera del mismo a realizar su actividad laboral.

REPERCUSIÓN DE  
LA SEMANA SANTA FERROLANA  
EN LA ECONOMÍA DE LA ZONA

## 8. REPERCUSIÓN DE LA SEMANA SANTA FERROLANA EN LA ECONOMÍA DE LA ZONA

En este último apartado, vamos a tratar información sobre: oferta de alojamiento, número de plazas hoteleras ocupadas en el período de la Semana Santa, gasto medio diario por viajero... con el fin de obtener una visión más concreta sobre la repercusión de la Semana Santa en la economía de la zona.

### 8.1 OFERTA DE PLAZAS DE ALOJAMIENTO EN FERROL Y ÁREA DE INFLUENCIA

Tabla 8.1- Oferta de plazas de alojamiento en Ferrol y área de influencia

Año	2008	2009
Nº de plazas	3786	3733

Fuente: Asociación de Hostelería de Ferrol, IGE y TURGALICIA

Se han tomado como objeto del estudio los ayuntamientos de la comarca de Ferrolterra y comarca del Eume. Así mismo, hay que resaltar que dicha comarca dispone de más plazas pero, se han desechado para este estudio aquellas cuyos establecimientos no abren en Semana Santa, como es el caso de algunos campings. Siguiendo estos baremos, podemos observar que la oferta de plazas hoteleras en dicho área ha disminuido levemente en el año 2009, con respecto al 2008.

### 8.2 PORCENTAJE DE OCUPACIÓN HOTELERA

El estudio de la ocupación hotelera se ha elaborado teniendo en cuenta la ocupación media de la zona durante 7 días (6 al 12 Abril – 2009).

Se puede observar cómo la ocupación en Ferrol y área de influencia ha descendido considerablemente con respecto a años anteriores, debido fundamentalmente a la especial situación económica vivida este año.

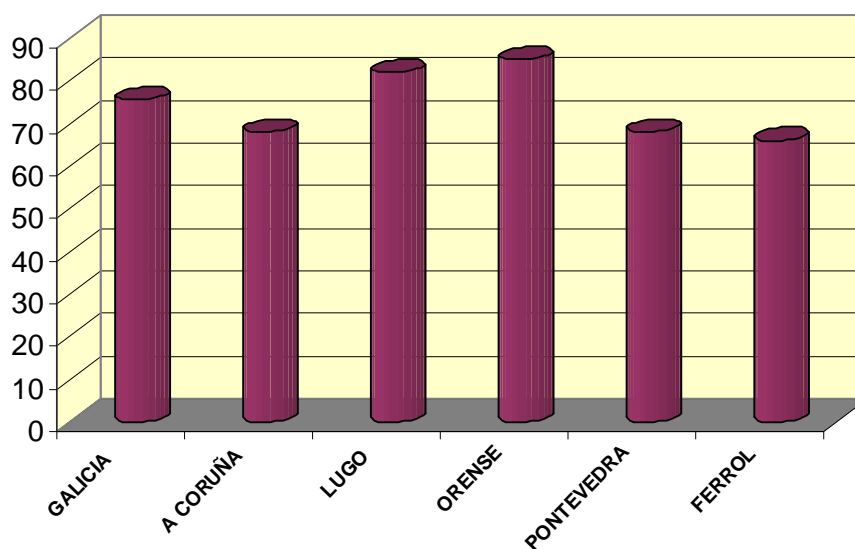
Si bien, hay que resaltar que la ocupación hotelera en los días principales de la Semana Santa (**jueves y viernes Santo**) se ha mantenido en líneas similares a otros años, siendo ésta de un **82%**.

**Tabla 8.2- Porcentaje de ocupación hotelera**

Año	2007	2008	2009
Porcentaje(Galicia)	98%	98%	75.5%
Porcentaje( Ferrol)	98%	98%	66%
Porcentaje (A Coruña)	-	-	68%
Porcentaje(Lugo)	-	-	82%
Porcentaje(Orense)	-	-	85%
Porcentaje(Pontevedra)	-	-	68%

Fuente: Asociación de Hostelería de Ferrol y CEHAT

**Gráfico 8.2- Ocupación hotelera Semana Santa 2009**



Fuente: Elaboración propia

### 8.3 NÚMERO DE CONSULTAS QUE ATENDIERON LAS OFICINAS DE INFORMACIÓN Y TURISMO.

El número de visitantes recibidos en las dos oficinas de turismo de que dispone la ciudad de Ferrol durante la Semana Santa del 2009, se ha mantenido constante según la evolución de años anteriores.

El número de visitantes quedaría de la siguiente manera:

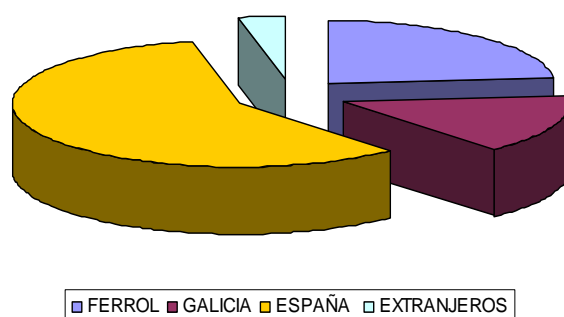
OFICINA PUERTO: 2636

OFICINA MAGDALENA: 506

TOTAL: 3142

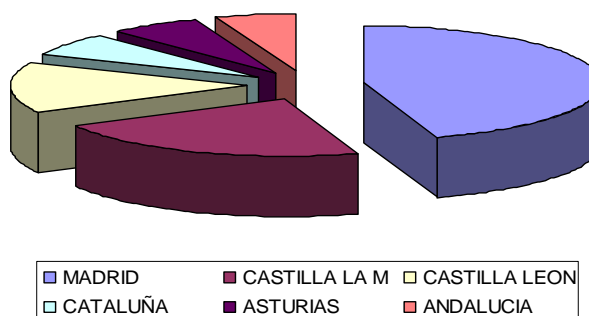
Podemos comentar que los visitantes han sido fundamentalmente gallegos, seguidos de madrileños y castellano-manchegos. Dentro de los turistas extranjeros que, siguen siendo una minoría, los que más nos visitan son franceses e ingleses.

**Gráfico 8.3.a- Visitantes oficinas turismo Semana Santa 2009**



Fuente: Elaboración propia

**Gráfico 8.3.b- Visitantes oficinas de turismo por comunidades**



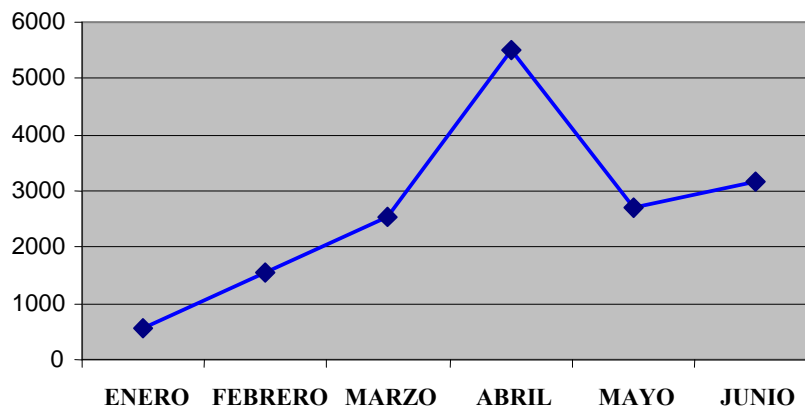
Fuente: Elaboración propia

**Tabla 8.3- Visitantes Oficinas de Turismo 1º Semestre 2009**

	MAGDALENA	PUERTO	TOTAL
ENERO	106	447	553
FEBRERO	94	1462	1556
MARZO	145	2394	2539
ABRIL	693	4819	5512
MAYO	335	2368	2703
JUNIO	507	2660	3167

Fuente: Oficinas de Turismo (Puerto y Magdalena)

**Gráfico 8.3.c- visitantes oficinas de turismo 1º semestre 2009**



Fuente: Elaboración propia

Se observa cómo la Semana Santa es determinante en el aumento en el número de visitas a las oficinas de Turismo, y por consiguiente lo es también en el número de visitantes a Ferrol y comarca.

#### 8.4 GASTO DIARIO MEDIO DE VIAJERO QUE PERNOCTA EN ESTABLECIMIENTOS HOTELEROS. DIST. POR PROVINCIAS. COMPARACIÓN TRIMESTRAL (2008-2009)

Se ha hecho una comparativa del 1º trimestre del 2008 y 2º trimestre del 2009, ya que es donde se ha situado la Semana Santa esos años.

**Tabla 8.4.a - Gasto diario medio de viajero que pernocta en establecimientos hoteleros. Por Provincias**

Concepto	CORUÑA		LUGO		OURENSE		PONTEV	
	I T 08	II T 09	I T 08	II T 09	I T 08	II T 09	I T 08	II T 09
Alojamiento	53,8	50,2	47,9	38,9	44,0	59,2	50,3	54,2
Restaurantes y cafeterías	39,3	32,8	33,6	23,3	29,5	31,5	38,2	25,2
Resto	32,7	19,4	32,4	21,6	27,8	22,7	21,3	19,3
<b>Gasto total persona/ día</b>	<b>125,8</b>	<b>102,5</b>	<b>113,9</b>	<b>83,7</b>	<b>101,4</b>	<b>113,5</b>	<b>109,8</b>	<b>98,7</b>

Fuente: IGE (2009)

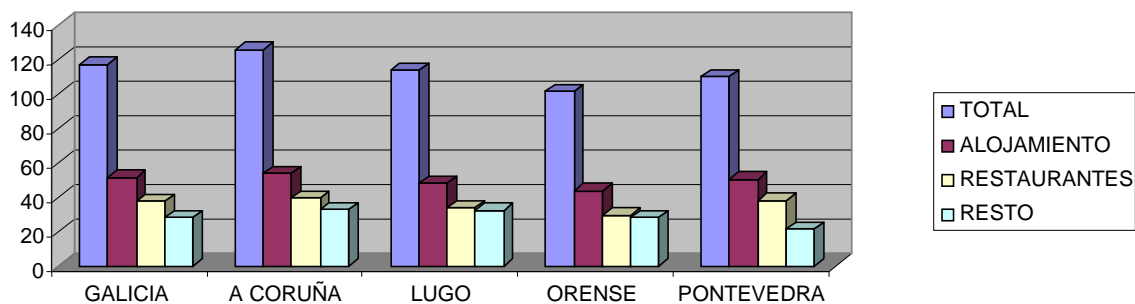
Se puede observar que el gasto diario medio por viajero en el 2º trimestre del 2009 ha sufrido un leve descenso con respecto al 1º trimestre del 2008. El gasto principal continúa siendo en alojamiento y manutención.

**Tabla 8.4.b- Gasto diario medio de viajero que pernocta en establecimientos hoteleros. Galicia**

Concepto	GALICIA	
	I T 08	III T 09
Alojamiento	51,4	50,5
Restaurantes y cafeterías	37,8	29,4
Resto	28,0	19,8
<b>Gasto total persona/ día</b>	<b>117,2</b>	<b>99,7</b>

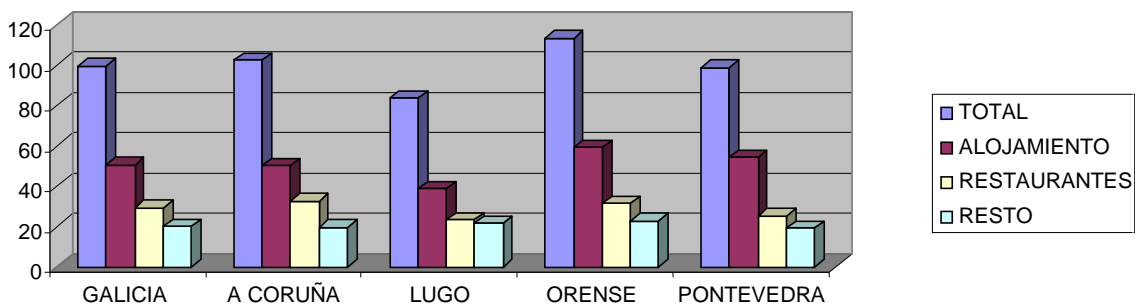
Fuente: IGE (2009)

**Gráfico 8.4.a- Gasto diario medio por persona 1º trimestre 2008**



Fuente: Elaboración propia

**Gráfico 8.4.b- Gasto diario medio por persona 2º trimestre 2009**



Fuente: Elaboración propia

## 8.5 EVALUACIÓN DEL IMPACTO ECONÓMICO DE LA SEMANA SANTA EN EL ÁREA DE INFLUENCIA DE FERROL (AÑO 2009)

	Nº de plazas	Ocupación	Nº de días	Gasto medio alojamiento persona y día	TOTAL
1. Impacto de Pernoctas	3733	66%	7	50,2	865.772,29€
			Nº Visitantes Estimados	Gasto medio diario (euros)	TOTAL (euros)
2. Impacto restaurantes/cafeeterias			250000	32.80	8.200.000€
3. Impacto de otros gastos			250000	19.40	4.850.000€
<b>TOTAL (1+2+3)</b>			<b>250000</b>	<b>102.50</b>	<b>13.915.772,3€</b>
Nº Habitantes en el área de influencia			196.797		
Repercusión impacto sobre habitante			70.71		
Nº empresas servicios			4125		
Repercusión impacto por empresa			3.373,52		

Fuente: Elaboración propia

Mediante el siguiente cuadro podemos determinar el impacto económico que tiene la Semana Santa en Ferrol y área de influencia.

Hemos estimado un número de plazas hoteleras de 3.733 y la ocupación en los 7 días de estudio de la Semana Santa fue del 66%. Así mismo, según nuestros datos el gasto diario medio por viajero en alojamiento es de 50,2 €. Con lo cual, el impacto de pernoctas asciende a 865.772,29€ (66% de 3.733 x 7 x 50,2).

Según nuestras investigaciones y datos de prensa el número estimado de visitantes fue de 250.000 que gastaron una media diaria en restauración de 32,80€ por persona, dando un impacto total de 8.200.000€. Por otro lado, el importe de "otros gastos" como

desplazamientos, ocio, etc, ascendió a 19.40€ por persona, dando un total de 4.850.000€.

Si sumamos el impacto de pernoctas, junto con restauración y “otros”, nos da un montante de 13.915.772,30€.

El número de habitantes en las comarcas de Ferrol y Eume en este año 2009 asciende a 196.797.

Por otro lado, el número de empresas que pertenecen al sector servicios es de 9.168 sobre la que se ha aplicado un porcentaje del 45% para recoger solamente el número de empresas afectadas por el movimiento turístico durante la Semana Santa, siendo la cifra final de 4.125.

Con estos datos obtenemos la repercusión económica sobre habitante y sobre empresa, obteniendo los resultados que se detallan en el cuadro.

## CONCLUSIONES

## 9. CONCLUSIONES OBTENIDAS DEL ESTUDIO

Después de evaluar el impacto económico de la Semana santa en Ferrol y área de influencia para 2009, podemos concluir que la situación de crisis económica ha perjudicado notablemente esta celebración, ya que tanto el número de visitantes, como la ocupación hotelera y el gasto diario por visitante han descendido notablemente con respecto a años anteriores.

Los indicadores macroeconómicos, socioeconómicos y de turismo revelan esta situación:

- ❖ El PIB gallego en el segundo trimestre del 2009 registró un descenso del 3,2% respecto al mismo período del año anterior.
- ❖ El gasto en consumo final de los hogares gallegos cayó un 1,6% en el segundo trimestre del 2009 en comparación con 2008.
- ❖ La formación bruta de capital reduce su tasa de crecimiento, desde el 0,8 por ciento en el 2º trimestre del 2008 hasta el -10,5 por ciento en el segundo trimestre del 2009.
- ❖ Las exportaciones disminuyen, desde el 1,9 por ciento hasta el -13,4 por ciento.
- ❖ La tasa de paro es la mayor desde marzo de 2005.
- ❖ Se aprecia un descenso general de población en Ferrol y área de influencia, debido al elevado envejecimiento de estos pueblos y a la baja natalidad.
- ❖ En muchos municipios la renta disponible (€/hab.) es inferior a la media de Galicia, por lo que el gasto disponible de las familias es menor que a nivel regional.
- ❖ El PIB por habitante también es inferior a la media regional en la mayoría de municipios.
- ❖ La Renta disponible de las familias (€/hab.) a nivel comarcal es inferior a la media regional.
- ❖ Destaca la importancia de núcleos urbanos en cuanto al número de establecimientos comerciales y de servicios
- ❖ El número medio de visitantes en la Semana Santa Ferrolana se mantiene respecto años anteriores, pero disminuye el gasto medio por persona al día.

En un contexto de recesión económica, como muestran los citados indicadores, no es de extrañar que el impacto económico en la zona durante el período objeto de estudio, se haya visto menguado respecto a años anteriores, aún así, cabe señalar que los resultados obtenidos son muy positivos, aportando dicha festividad a la economía de la zona unos ingresos aproximados de 13.915.772,30€.

También cabe señalar que como indican los datos municipales, la renta disponible de las familias a nivel comarcal es inferior que la media regional, por lo que la repercusión económica de festividades de interés turístico nacional, como es el caso de la Semana Santa Ferrolana, contribuyen positivamente a reducir estas diferencias.

ANEXO:  
ARTÍCULOS DE INTERÉS

## 10. ANEXO: ARTÍCULOS DE INTERÉS

# La Semana Santa de Ferrol confirma su liderazgo en la Pasión de Galicia

La ciudad superó anteayer, en solo un día y a pesar de la inclemencia del tiempo, los 50.000 visitantes. La masiva presencia de penitentes y espectadores hizo del Viernes Santo una jornada histórica



Las dificultades meteorológicas a las que han tenido que enfrentarse las procesiones a lo largo de los últimos días no han impedido que la presente edición de la Semana Santa adquiriese un carácter decididamente histórico, toda vez que en la jornada central de las celebraciones de la Pasión, el Viernes Santo, la ciudad superó los 50.000 visitantes y los 2.000 penitentes a pesar de la persistencia de la lluvia. Una circunstancia, esta, que la Coordinadora de Cofradías de Semana Santa, que preside María del Carmen Arcos, pide que reciba la valoración que merece.

La propia Meca Arcos comentaba ayer que, a pesar de que la lluvia ha obligado a suspender algún desfile procesional y a modificar el trayecto y la duración de otros, Ferrol, que aspira a que su Semana Santa sea declarada Fiesta de Interés Turístico Internacional, ha demostrado que no posee la más brillante de las celebraciones de la Pasión de Galicia, sino también una de las que más destacan en España, en función de su singularidad.

### «Han tomado conciencia»

A la hora de hacer balance de lo sucedido a lo largo de los últimos días, Meca Arcos comentaba ayer que son muchas las razones que la llevan a estar «más que contenta». Porque no solo ha sido masiva la afluencia de espectadores y penitentes, sino que también «se han dado pasos importantes en otros aspectos». «Ahora se puede decir en voz bien alta -comenta la presidenta de la Coordinadora de Cofradías- que en el Ayuntamiento han tomado conciencia, los integrantes de este gobierno, de lo que la Semana Santa supone para Ferrol, y eso tenemos que reconocerlo y agradecerlo públicamente».

María del Carmen Arcos subraya que el hecho de que Ferrol lidere la Semana Santa no solo de Galicia, sino de todo el norte de España, tiene consecuencias «muy importantes» para la ciudad «en el aspecto económico, como bien sabe la Cámara de Comercio». No obstante, la presidenta de la Coordinadora de Cofradías remarca que, más allá de todos esos aspectos, lo «verdaderamente importante es la fe que nos mueve».

Fuente: La Voz de Galicia

## Equiocio y la Semana Santa transforman Ferrol en el referente gallego del ocio

Equiocio y la Semana Santa transforman Ferrol en el referente gallego del ocio

El Salón del Caballo desafía a la crisis con ocho días de celebración, la edición más amplia hasta ahora

**04/04/2009**

Equiocio, el Salón del Caballo del Noroeste, abrió ayer las puertas de la décimo segunda edición, la más larga de las celebradas hasta el momento. En esta ocasión, el certamen se desarrollará durante ocho días, repartidos entre este fin de semana y el miércoles y el domingo próximos, sin perder su filosofía de conjugar las pruebas deportivas con la oferta de diversión para toda la familia.

El alcalde de la ciudad, Vicente Irisarri, fue el encargado de inaugurar el salón, sobre el que no ahorró elogios. «Equiocio se está poniendo a la altura de esa ciudad que queremos todos, que pretende convertirse en ciudad de referencia en Galicia en Semana Santa», aseguró. El regidor incidió en el hecho de que tanto los desfiles procesionales como el salón del caballo han ido creciendo de forma que Ferrol ya ofrece «un programa de actividades completísimo, que supera el aspecto religioso y ha ido extendiendo los aspectos culturales, de ocio, de deporte y de atractivo gastronómico».

Vicente Irisarri tampoco dejó pasar la oportunidad de incidir en el esfuerzo realizado por los organizadores del certamen -la familia Pérez Lago-, los patrocinadores -las empresas privadas- y las administraciones para mantener el salón, «en un momento como este de dificultades económicas».

### **Crecimiento**

Ana Pérez Lago, directora de Equiocio, subrayó el crecimiento de la muestra «no solo en días, sino también en equipos y en el respaldo de empresas de la comarca y también de A Coruña».

Además, subrayó la colaboración entre la iniciativa privada y las instituciones. Pablo Villamar, vicepresidente de la Diputación coruñesa: «A Semana Santa está medrando, e tamén Equiocio, e iso é fruto do traballo conxunto». Villamar aseguró que todos los indicios apuntan a que durante las próximas jornadas festivas Ferrol será un polo de atracción turístico de importancia en Galicia y aseguró que «as reservas hoteleiras están nun nivel máis alto que na media galega».

El presidente del Consorcio Pro Ferias y Exposiciones, Francisco Cruz, felicitó a todo el equipo que trabaja año tras año en la organización «de este evento, que seguro que será un éxito».

Federico Pérez Lago, director técnico del salón, explicó que durante el fin de semana se va a celebrar el Concurso Morfofuncional de Pura Raza Española, que ha duplicado la participación con respecto a la anterior edición, cuando se registraron 100 caballos.

### **Para toda la familia**

Junto a las pruebas deportivas, que continuarán la próxima semana (entre ellas de salto y doma), el salón del caballo Equiocio oferta un amplio abanico de actividades para el disfrute de toda la familia, aunque con especial énfasis en los niños, que podrán disfrutar de una amplia zona de juegos con variadas atracciones, como una piscina con pequeños botes, un circuito de ponis y un rocódromo, entre otros.

Fuente: La Voz de Galicia

## La crisis obliga a varios hoteleros a bajar los precios para Semana Santa

A pesar de que las reservas se hacen más tarde, muchos negocios estarán completos Jueves y Viernes Santo

La rebaja, que pretende atraer a turistas, oscila en la mayoría de los casos entre el 5 y el 10%

4/4/2009

Entre un cinco y un diez por ciento más baratas costarán las habitaciones de algunos hoteles de Ferrol durante la próxima Semana Santa. Una medida de urgencia que algunos hoteleros han adoptado para afrontar una de las oportunidades más importantes del año para lograr ocupación.

Y es que la crisis económica ha hecho que muchos turistas retrasen el momento de reservar sus habitaciones en la ciudad, por lo que algunos hoteleros se han visto obligados a bajar los precios y así atraer a más turistas. Así lo asegura Ignacio Verdejo, director del hotel Almirante. Según explica, a pesar de que el próximo Jueves Santo estará completo y las previsiones indican que el fin de semana también, asegura que tomaron la decisión hace más de un mes al comprobar que el número de reservas era inferior a las del mismo período del pasado año.

También han bajado los precios en el hotel Hesperia. Cuenta con una ocupación hotelera del cien por cien durante el Jueves y Viernes Santo, y para el resto de la semana estiman rozar el 60%. Aún así, explican desde el hotel que también decidieron bajar los precios al comprobar que este año los visitantes se lo piensan más a la hora de hacer una reserva. Además, aseguran, la crisis hace que aumenten las cancelaciones o se reduzca el número de días de estancia. En este sentido, aclaran, será fundamental el tiempo.

También han bajado los precios en el Husa Odeón, en Narón, a pesar de que ya estiman una ocupación superior al 85%. Al igual que muchos otros, desde el hotel se asegura que el número de reservas no es mucho menor que el pasado año. Por su parte, en el Parador de Turismo de Ferrol confían en que podrán colgar el cartel de completo.

También lo harán en el hotel Suizo el Jueves y Viernes Santo, y durante el resto de la semana rozarán el 50% de ocupación cuando, aseguran, el pasado año se alcanzó el 70%. En el Galiano Plaza también esperan llenar, sobre todo a partir del jueves. En este caso, afirman desde el hotel que la crudeza de la crisis no será especialmente sangrante durante la próxima Semana Santa.

En Pazo de Rilo, en Mugardos, calculan para toda la semana una ocupación hotelera de más del 80%. En este caso, los precios bajaron respecto al pasado año casi un 20% para hacer frente a la cruel crisis económica. Mejores previsiones hacen desde el América, pues ya tienen todas sus habitaciones reservadas para el conjunto de la Semana Santa. Además de la cita religiosa, apuntan desde el hotel, la Feria del Caballo Equiocio convierte aún más a Ferrol en destino preferente para los próximos días.

Fuente : La Voz de Galicia

## Más del 70% de los visitantes a Ferrol en Semana Santa proceden de fuera de Galicia

Más del 70% de los visitantes a Ferrol en Semana Santa proceden de fuera de Galicia  
13/5/2009

El concejal de Promoción Turística de Ferrol, Ramón Veloso, desveló ayer los datos del último Consello Municipal de Turismo, celebrado ayer y en el que se hizo balance de la campaña de Semana Santa. Entre las conclusiones, destacó Veloso que cerca de 2.600 personas pasaron por las oficinas de información al visitante del Concello. Y de estas, un 73% procedía de fuera de la comunidad autónoma.

De Galicia se presentaron en la Semana Santa ferrolana un 22% de esos casi 2.600 turistas, y el 5% restante era de otros países.

Entre las regiones españolas con más presencia en la fiesta ferrolana, la mayoría son de Madrid (el 31%), Galicia fue la segunda comunidad con más visitantes, a lo que siguió Castilla La Mancha.

En el caso de los extranjeros, un 15% procedían de Francia y otro tanto de Reino Unido. Y también se registró otro 14% de portugueses.

Fuente: La Voz de Galicia

## El tirón de la Semana Santa superó a la crisis en la demanda hotelera

El tirón de la Semana Santa superó a la crisis en la demanda hotelera

Los empresarios dicen que las estancias cortas han sustituido a las reservas de cinco, seis o más días

Los establecimientos de Ferrol lograron cifras de ocupación similares a las del mismo período del año pasado

14/4/2009

El impacto de la crisis en el turismo de Semana Santa en la comarca ha sido limitado. La mayoría de los establecimientos admiten que la demanda ha descendido con respecto al año pasado, pero el descenso real de la ocupación ha sido menor.

Más del 70% de las habitaciones de los hoteles de la ciudad de Ferrol tuvieron clientes a partir del pasado miércoles. En general, los hoteleros destacaron que las cifras fueron «similares» a las del año pasado. Los mejores días fueron el jueves y el viernes, cuando incluso los establecimientos de mayores dimensiones, como el Hesperia y el Barceló Almirante, con 95 y 98 dormitorios respectivamente, rozaron el lleno.

La demanda descendió en toda la ciudad durante el fin de semana, quizá debido en parte al mal tiempo, e incluso quedaron vacías habitaciones en establecimientos más pequeños, como El Suizo, Valencia, Silva o América, que habían estado completos los dos días anteriores.

La misma experiencia han vivido los establecimientos de la comarca. La mayoría de los hoteleros reconoce que, a pesar de la difícil situación económica, la crisis no se ha ensañado demasiado con la ocupación y ha dado una pequeña tregua a los hosteleros. Sin embargo, sí han notado algunos síntomas que, aseguran, ponen de manifiesto que a pesar de ocupar sus habitaciones, los turistas están en crisis. Se refieren al aumento de estancias más cortas cuando hace unos años lo habitual era pasar toda la Semana Santa fuera de casa. Ahora, señalan, hay más movimiento, pero se reservan menos días. También el tipo de cliente ha cambiado, pues en tiempos de bonanza era frecuente ver de vacaciones a familias enteras.

Coinciden también en que las recepciones de los hoteles han recibido este año menos llamadas de turistas con la intención de hacerse con una habitación. Aunque el impacto de la crisis no ha sido alarmante, los hosteleros apuntan que la demanda ha descendido y que muchos indecisos han programado sus vacaciones en el último momento aprovechando ofertas y promociones. También ha influido que hace unas semanas varios hoteles de Ferrol decidieran bajar los precios de sus habitaciones con la intención de atraer un turismo en crisis.

Fuente: La Voz de Galicia

## Ferrol moviliza a 3.000 cofrades en una Semana Santa con 25 desfiles

María del Carmen Arcos destaca la labor de promoción turística efectuada este año por el Concello

Las crisis ha impuesto la austeridad en las cofradías, aunque este año la de Dolores estrena imagen y trono

5/4/2009

Son los ocho días grandes de la ciudad, en los que Ferrol se vuelca con una celebración en la que se unen sin chirridos el carácter religioso y el respaldo a una fiesta de marcada tradición popular. La Semana Santa ferrolana, la mayor Pasión de Galicia, moviliza récord de cofrades -unos 3.100-, que desfilarán hasta el próximo día 12 en 25 procesiones, organizadas por las cinco cofradías de la ciudad.

Este año, las hermandades, la de Dolores, las Angustias, la Orden Tercera, la Merced y el Santo Entierro, apenas han incorporado novedades a los desfiles debido a la crisis económica. No obstante, los momentos de recesión no supondrán una merma en la calidad de las celebraciones en la calle, según aseguró ayer la presidenta de la Coordinadora de Cofradías, María del Carmen Arcos, quien subrayó el compromiso de todos los penitentes y del propio pueblo ferrolano en apoyo de la Semana Santa.

No obstante, en su objetivo de potenciar la vistosidad de los desfiles procesionales, las hermandades no han escatimado esfuerzos para ofrecer a los visitantes distintas mejoras. Así, la Cofradía de Dolores, la más numerosa, sacará a la calle una nueva talla de la Virgen de la Amargura, obra del imaginero sevillano Fernando Murciano y también contará con un nuevo trono de plata para el Cristo Yacente, que estaba previsto que llegase ayer, procedente de Ciudad Real.

La Cofradía de la Merced estrenará los estandartes del Tercio de la Merced y del Redentor, así como la bandera de la hermandad. Este año, la Orden Tercera ha querido solidarizarse con aquellos que menos tienen y ha organizado un banco de alimentos que se destinarán a los necesitados de Cáritas. Además de recoger la comida, la hermandad cambiará las flores de sus tronos -que hasta ahora regalaba- por dinero, con el fin de aumentar la recaudación para la entidad asistencial.

María del Carmen Arcos también incidió en «la colaboración institucional del Concello, que ha dado un paso adelante en la promoción de la Semana Santa» y subrayó el papel que ha ejercido Ferrol en el resurgir de otras procesiones en Galicia.

Fuente : La Voz de Galicia

## El pregonero de la Semana Santa será Francisco Vázquez

El embajador de España ante la Santa Sede hablará en la concatedral de San Julián el día 21 de marzo

22/1/2009

La Semana Santa ferrolana tendrá este año como pregonero al embajador de España ante la Santa Sede, Francisco Vázquez. El ex alcalde de A Coruña hablará el sábado 21 de marzo en la concatedral de San Julián, en un acto en el que, como ayer señalaba la presidenta de la Coordinadora de Cofradías, María del Carmen Arcos, cantarán los integrantes de la Academia Filarmónica de la Basílica de San Pedro de Roma, bajo la dirección de Pablo Colino.

Vázquez sucede así, como pregonero de la Semana Santa de Ferrol, al almirante Torrente, a la periodista Paloma Gómez Borrero y al propio obispo de Mondoñedo-Ferrol, Manuel Sánchez Monge. Y su presencia en la ciudad se produce, además, en el año en el que tanto la Cidade das Luces como la Cidade da Mitra celebran el cincuentenario del decreto papal de Juan XXIII por el que se declaró la doble capitalidad diocesana. Un decreto cuya aplicación tuvo, entre otras consecuencias, la elevación de la iglesia de San Julián -la misma en la que leerá el pregón Francisco Vázquez- al rango de concatedral.

La presidenta de la Coordinadora de Cofradías subrayaba ayer su satisfacción por la presencia de Francisco Vázquez en Ferrol. «Él es quien nos representa a todos los españoles ante el Vaticano -apuntó Meca Arcos-, además de un creyente ejemplar. Ha sido una alegría para todos que aceptase venir. Desde luego -añadía-, nadie podrá decir que nuestra Semana Santa no tiene una magnífica nómina de pregoneros».

La Coordinadora de Cofradías de Semana Santa, que cuenta ya con una nueva sede -actualmente en obras- en pleno casco histórico de la ciudad, en la calle Magdalena, gracias a la colaboración de Caixa Galicia, trabaja en estos momentos para conseguir que la Pasión ferrolana reciba el máximo reconocimiento internacional como acontecimiento de interés turístico. La Semana de Pasión ferrolana, sin duda la más multitudinaria de Galicia, moviliza cada año a unos 3.000 cofrades y, de acuerdo con los datos de la Coordinadora de Cofradías, atrae a la ciudad a unos 100.000 visitantes

Fuente: La Voz de Galicia

ANEXO:  
ÍNDICE DE  
TABLAS Y GRÁFICOS

## 11. ÍNDICE DE TABLAS Y GRÁFICOS

### TABLAS

- Tabla 4.1- Producto Interior bruto a precios de demanda (tasa de variación interanual)
- Tabla 4.2- Producto Interior bruto a precios de oferta (tasa de variación interanual)
- Tabla 4.3-Indicadores de empleo, por trimestres.
- Tabla 5.1- Indicadores de empleo
- Tabla 5.2- Indicadores de Renta, PIB y Productividad
- Tabla 6.1- Datos Demográficos
- Tabla 6.2- Evolución Demográfica
- Tabla 6.3- Densidad de Población
- Tabla 6.4- Demografía por edad
- Tabla 6.5- Demografía por sexo
- Tabla 6.6- Tasas demográficas
- Tabla 6.7- Saldo migratorio
- Tabla 6.8- Tasa de Desempleo por sexo
- Tabla 6.9- Empresas por actividad
- Tabla 6.10- Demografía empresarial por tamaño
- Tabla 6.11- Indicadores municipales de renta de los hogares
- Tabla 7.1- Datos demográficos
- Tabla 7.2- Evolución demográfica
- Tabla 7.3- Densidad de población
- Tabla 7.4. Demografía por edad
- Tabla 7.5- Demografía por sexo

- Tabla 7.6- Tasas demográficas
- Tabla7.7- Saldo migratorio
- Tabla 7.8- Tasa de paro por sexo
- Tabla7.9- Empresas por actividad
- Tabla 7.10- Demografía empresarial por tamaño
- Tabla 7.11- Indicadores municipales de la renta de los hogares
- Tabla 8.2- Porcentaje de ocupación hotelera
- Tabla 8.3- Visitantes Oficinas de Turismo 1º Semestre 2009
- Tabla 8.4.a - Gasto diario medio de viajero que pernocta en establecimientos hoteleros. Por Provincias
- Tabla 8.4.b- Gasto diario medio de viajero que pernocta en establecimientos hoteleros. Galicia

## **GRÁFICOS**

- Gráfico 4.1- PIB Galicia
- Gráfico 6.11.a- Renta familiar disponible
- Gráfico 6.11.b- PIB por habitante
- Gráfico 7.11.a- Renta familiar disponible
- Gráfico 7.11.b- PIB por habitante
- Gráfico 8.2- Ocupación hotelera Semana Santa 2009
- Gráfico 8.3.a- Visitantes oficinas turismo Semana Santa 2009
- Gráfico 8.3.b- Visitantes oficinas de turismo por comunidades
- Gráfico 8.3.c- visitantes oficinas de turismo 1º semestre 2009
- Gráfico 8.4.a- Gasto diario medio por persona 1º trimestre 2008
- Gráfico 8.4.b- Gasto diario medio por persona 2º trimestre 2009

## FUENTES DE INFORMACIÓN

## 12. FUENTES DE INFORMACIÓN:

### FUENTES WEB (último acceso Octubre 2009):

- INSTITUTO GALEGO DE ESTADÍSTICA (IGE). ([www.ige.eu](http://www.ige.eu))
- INSTITUTO NACIONAL DE ESTADISTICA (INE). ([www.ine.es](http://www.ine.es))
- LA VOZ DE GALICIA. ([www.lavozdegalicia.es](http://www.lavozdegalicia.es))
- EL CORREO GALLEGO. ([www.elcorreogallego.es](http://www.elcorreogallego.es))
- TURGALICIA. ([www.turgalicia.es](http://www.turgalicia.es))
- CONFEDERACIÓN ESPAÑOLA DE HOTELES Y ALOJAMIENTOS TURÍSTICOS (CEHAT). ([www.cehat.com](http://www.cehat.com))
- EL DIARIO DE FERROL. ([www.diariodeferrrol.com](http://www.diariodeferrrol.com))

### OTRAS FUENTES:

- ASOCIACIÓN DE HOSTELERÍA DE FERROL
- OFICINAS DE TURISMO DE FERROL (PUERTO Y MAGDALENA)
- ATLAS SOCIO-ECONÓMICO CAIXANOVA DE GALICIA (AÑO2008)
- AYUNTAMIENTO DE FERROL

