

Necesidades formativas nas empresas da Comarca de Ferrol



agradecementos

Desexamos manifestar a nosa gratitude ás empresas e cadros de persoal que, respondendo ás enquisas deseñadas para o presente estudo, achegaron unha inestimable información que agardamos resulte valiosa para todo o tecido empresarial de Ferrol e a súa comarca.

Índice

	pax.
Presentación	4
Introdución	5
Metodoloxía e Obxectivos	7
Caracterización do tecido produtivo	13
Oferta formativa comarcal	20
Análise dos datos	31
Conclusións	72
Bibliografía	76
Anexos	78

presentación

Un dos principais cometidos das Cámaras de Comercio, consiste en manter un contacto permanente co empresariado do territorio onde estas se circunscriben para poder así dar unha resposta áxil ás súas demandas e favorecer o seu desenvolvemento.

A realización de estudos e informes de carácter socioeconómico é un dos servizos que os entes camerais poñen a disposición dos empresarios e empresarias, así como das persoas emprendedoras, co obxectivo de facilitarlles o camiño cara ao incremento da súa competitividade e supervivencia nun mercado cada vez máis global ou, no caso dun emprendedor/a, cara á consolidación e maduración dun proxecto empresarial.

O estudo que presentamos a continuación constitúe unha nova achega neste sentido e perfílase coma o corolario dunha rigorosa investigación desenvolvida polo persoal do Servizo de Estudos da entidade cameral entre un significativo número de empresas .

introducción

Coa entrada no século XXI foron emerxendo feitos e tendencias que marcaron e continúan a marcar o devir económico-social. Feitos coma a globalización, o espectacular desenvolvemento das novas tecnoloxías, a deslocalización ou internacionalización da actividade empresarial, entre outros, fan que as empresas —en tanto que entes esenciais do entramado social e económico— se vexan directamente afectadas pola confluencia de todos estes acontecementos e ante isto, deban reformularse moitas das súas dinámicas de xestión tradicionais.

Neste novo escenario, no que as novas tecnoloxías propician ás empresas un mesmo acceso cara á información, cara á adquisición de materias primas en calquera parte do mundo, etc. fai que estas deban recorrer a novos elementos para acadar a excelencia e destacar sobre as súas competidoras. É neste punto onde o “capital humano” comeza a cobrar valor e pasa a percibirse coma unha fonte de riqueza vital para calquera organización.

Tanto é así, que o principal reto empresarial comeza a ser o modo de liberar o talento que existe nos seus cadros de persoal, coa conseguinte transformación en coñecemento para apoiar as súas estratexias de negocio.

A formación achega numerosos beneficios ás empresas, promove a innovación, mellora a adaptabilidade do traballador ou traballadora, fideliza e retén o talento e orienta todos os esforzos nunha mesma dirección, o que permite anticiparse aos problemas evitando crises e períodos de necesidade futuros.

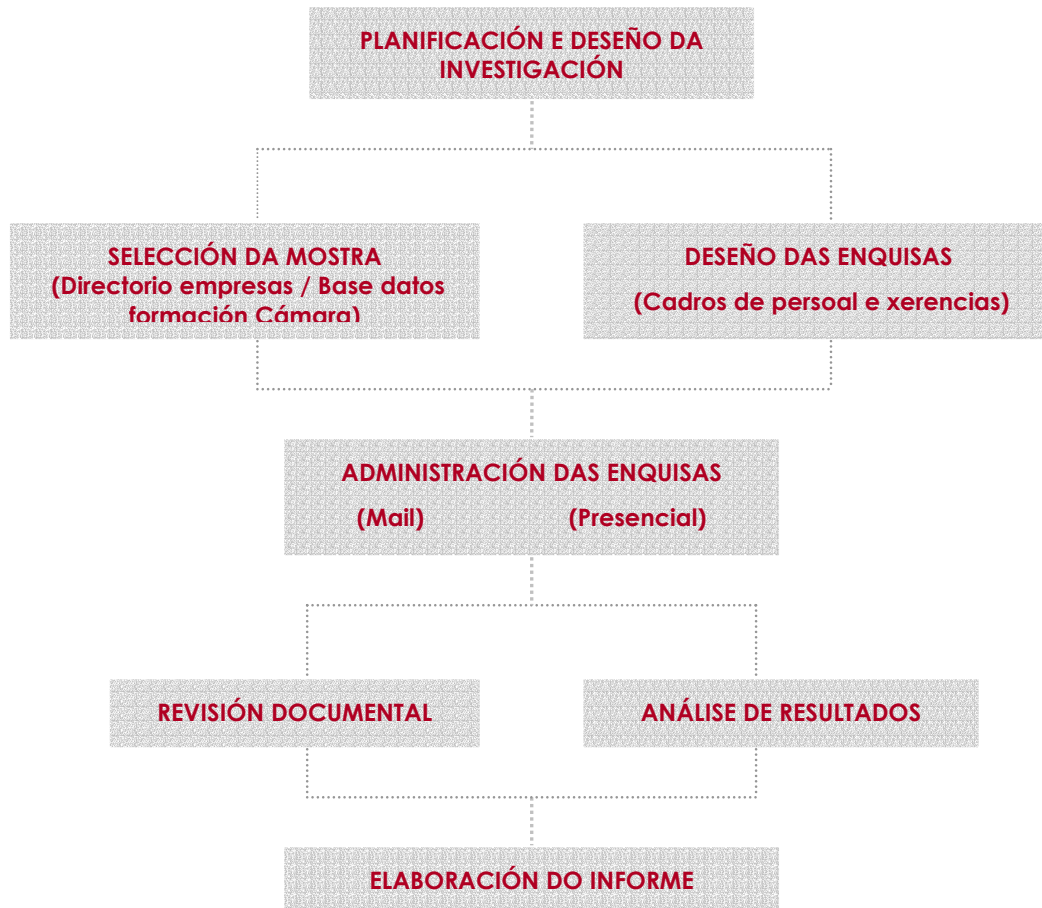
Na actualidade, calquera entidade que non dedique esforzos á formación interna corre un grave risco de obsolescencia, no sentido de que os seus produtos ou servizos deixen de cubrir as demandas emerxentes ou potenciais da súa clientela.

A Cámara de Comercio, Industria e Navegación de Ferrol, consciente da relevancia deste aspecto, programou o presente estudo co obxectivo de facer un diagnóstico sobre as demandas e necesidades formativas das empresas de Ferrol e a súa comarca, de modo que sirva de ferramenta ou guía para prestar unha mellor oferta en materia formativa por parte daquelas entidades que se encargan deste cometido.

Para isto, e mediante unha exhaustiva investigación documental e experimental, estudáronse e comparáronse os coñecementos e capacidades das que están dotadas actualmente as persoas que conforman as empresas, cos coñecementos e capacidades que deberían alcanzar para que os produtos ou servizos sexan máis competitivos.

metodoloxía e obxectivos

Para a realización do presente estudo, seguiu-se unha metodoloxía de investigación baseada na revisión documental e no traballo de campo mediante enquisas, tal e como amosa o seguinte esquema:



Nunha **primeira fase**, perfilouse e planificouse o tipo de estudo que se quería desenvolver, establecendo os obxectivos ou metas pretendidas, así como a tipoloxía de empresas de que se ía compoñer o universo de estudo. Para isto, utilizáronse principalmente dúas fontes:

- Censo de empresas da Cámara de Comercio, Industria e Navegación de Ferrol.
- Base de datos de empresas que realizaran algunha vez formación na devandita entidade.

De cara a acadar unha mellor delimitación e aproximación á realidade obxecto de análise, estableceuse unha zonificación das áreas e polígonos empresariais onde se sitúan as empresas coas que se ía contactar que, finalmente, quedou como pasamos a indicar:

POLÍGONOS E PARQUES EMPRESARIAIS

- As Lagoas (Concello de Narón)
- Somozas (Concello de As Somozas)
- A Gándara (Concellos de Ferrol e Narón)
- Río do Pozo (Concello de Narón)
- Vilar do Colo (Concellos de Fene e Cabanas)

ÁREAS EMPRESARIAIS

- Estrada de Catabois (Concello de Ferrol)
- Mugardos
- Ares
- Casco urbano de Ferrol

A **segunda fase**, concretouse no deseño e administración de dous tipos de enquisas: unha dirixida ás persoas responsables de persoal e outra destinada aos cadros de persoal (*ver en anexos ambos os dous modelos*).

Compre sinalar neste punto a importancia de contar coas dúas visións da empresa, tanto da parte directiva coma da parte do persoal, pois doutro xeito os resultados estarían desvirtuados.

No primeiro caso, a enquisa realizouse directamente e case a modo de entrevista cos responsables de persoal, e no segundo, foron os propios traballadores e traballadoras quen anonimamente cubriron os cuestionarios, tentando sempre que os seus responsables os fixesen chegar a todos os estamentos da empresa para acadar unha maior representatividade.

As entrevistas concertáronse por vía telefónica e materializáronse en cada unha das empresas que deron a súa autorización para isto. No resto de empresas contactadas e por vontade destas, enviáronse as enquisas por correo electrónico ou fax, obtendo neste caso unha escasa ou nula participación.

- **Enquisa para responsables de persoal:** consta de varios bloques. O primeiro deles recolle os datos identificativos da empresa (nome ou razón social, actividade, número de traballadores e traballadoras segundo sexo e idade, tipoloxía de contratos e de xornada laboral, ...).

No segundo bloque analízanse xa aspectos vinculados ao tema obxecto de estudo, tales como se a empresa dispón dun plan de formación propio; o nivel formativo dos seus traballadores e traballadoras; o potencial grao de dificultade que ten a empresa para cubrir certos postos por non atopar no mercado xente suficientemente formada, entre outros.

Xa no terceiro e derradeiro bloque, pregúntase polas necesidades concretas da empresa en materia formativa (tipoloxía de cursos, horarios e modalidade de impartición preferentes ...)

Finalízase a enquisa cun apartado de suxestións, no que a persoa entrevistada poida comentar —se o estima oportuno— aspectos que considere de interese e que non fosen recollidos en preguntas anteriores.

- **Enquisa para os cadros de persoal:** de estrutura similar ao anterior, comeza con preguntas de carácter clasificatorio ou de identificación (sexo, idade, nivel de estudos, sector ao que pertence, ...). Proséguese cunha batería de preguntas encamiñadas a coñecer o grao de satisfacción que lles reporta a empresa en materia formativa; a tipoloxía de cursos que desexarían facer e a modalidade preferente; os posibles atrancos que poden estar a dificultar as súas posibilidades de formarse, etc.

Finalmente, e coma no caso anterior, inclúese un apartado de suxestións.

A **derradeira etapa** consistiu na depuración e análise dos datos extraídos, e a posterior redacción do informe de resultados, para o cal realizouse así mesmo unha pormenorizada revisión estatística e documental.

2008

CALENDARIO DE ACTUACIÓNS



marzo

l	m	m	j	v	s	d
			1	2	3	4
5	6	7	8	9	10	11
12	13	14	15	16	17	18
19	20	21	22	23	24	25
26	27	28	29	30	31	

abril

l	m	m	j	v	s	d
	1	2	3	4	5	6
7	8	9	10	11	12	13
14	15	16	17	18	19	20
21	22	23	24	25	26	27
28	29	30				

maio

l	m	m	j	v	s	d
			1	2	3	4
5	6	7	8	9	10	11
12	13	14	15	16	17	18
19	20	21	22	23	24	25
26	27	28	29	30	31	

xuño

l	m	m	j	v	s	d
						1
2	3	4	5	6	7	8
9	10	11	12	13	14	15
16	17	18	19	20	21	22
23	24	25	26	27	28	29

xullo

l	m	m	j	v	s	d
	1	2	3	4	5	6
7	8	9	10	11	12	13
14	15	16	17	18	19	20
21	22	23	24	25	26	27
28	29	30	31			

agosto

l	m	m	j	v	s	d
				1	2	3
4	5	6	7	8	9	10
11	12	13	14	15	16	17
18	19	20	21	22	23	24
25	26	27	28	29	30	31

setembro

l	m	m	j	v	s	d
1	2	3	4	5	6	7
8	9	10	11	12	13	14
15	16	17	18	19	20	21
22	23	24	25	26	27	28
29	30					

outubro

l	m	m	j	v	s	d
		1	2	3	4	5
6	7	8	9	10	11	12
13	14	15	16	17	18	19
20	21	22	23	24	25	26
27	28	29	30	31		



Planificación e deseño da investigación



Administración das enquisas



Revisión documental, análise de resultados e elaboración do informe

Obxectivo xeral

Como xa se indicara na *presentación*, a Cámara de Comercio de Ferrol márcase un obxectivo xeral coa realización deste estudo, que consiste en detectar o estado da formación interna nas empresas de Ferrol e a súa comarca, prestando unha especial atención ás posibles carencias que estas poidan presentar por non existir oferta formativa axeitada. E, ao mesmo tempo, establecer a partir dos resultados unha serie de recomendacións que axuden a mellorar na medida do posible esta situación.

Obxectivos específicos

- Determinar o nivel de formación que teñen actualmente os traballadores e traballadoras.
- Analizar a oferta formativa existente na comarca e avaliar a súa eficacia.
- Identificar as demandas de formación segundo a tipoloxía de traballadores/as.
- Identificar as carencias formativas segundo a tipoloxía de empresas.
- Favorecer a predisposición das empresas cara á formación interna, coma un activo máis de cara ao éxito e a competitividade.
- Facilitar o traballo das entidades que levan a cabo accións formativas para que, deste xeito, adapten os seus programas ás demandas reais tanto das empresas como dos seus cadros de persoal.
- Coñecer detalladamente o grao de implementación de sistemas de xestión da formación/plans de formación interna das empresas.
- Recoller información sobre o grao de participación dos traballadores e traballadoras na oferta formativa da súa empresa ou doutro organismo externo.
- Identificar prioridades formativas no marco da empresa, tanto dende o punto de vista directivo ou xerencial, como dende a óptica do traballador ou traballadora.
- Analizar as expectativas do empresariado e dos traballadores/as respecto ás novas ofertas formativas.
- Determinar a correlación efectiva entre a oferta formativa e a demanda empresarial.
- Analizar os perfís máis demandados polo empresariado para adecuar a oferta formativa.
- Coñecer cales son os sectores produtivos máis predominantes na comarca.
- Facer unha prospección das tendencias laborais das empresas no territorio obxecto de estudo.

Caracterización do tecido produtivo

Para facilitar unha mellor comprensión do informe é importante amosar os elementos que caracterizan ao tecido empresarial da nosa comarca:

- **Empresas por número de persoas asalariadas**

Segundo datos do Instituto Galego de Estatística (IGE) para o ano 2007, a Comarca de Ferrol conta cun total de **9.312 empresas**, concentrándose a maior parte delas no sector servizos e, dentro deste e de maneira especial, nos subsectores do comercio e da hostalaría.

Atendendo á súa clasificación segundo o estrato de persoas asalariadas, obsérvase que máis do 99% das empresas contan con menos de 50 traballadores. Dentro desta porcentaxe estarían as empresas de construción e servizos, e baixando a un 96%, teríamos ao sector da industria.

Trátase, polo tanto, dun tecido empresarial moi atomizado onde as microempresas e as pequenas empresa, teñen un notable protagonismo en detrimento da mediana ou grande empresa.

Como vemos na seguinte táboa, tan so cinco empresas da comarca dispoñen de persoal de 250 ou máis traballadores.

Cadro 1. Clasificación das empresas segundo sector e estrato de persoas asalariadas

Asalariados	Industria	Construción	Servizos
0 a 2	332	803	6.518
3 a 5	87	135	619
6 a 9	53	85	253
10 a 19	49	51	121
20 a 49	41	31	71
50 a 99	13	8	26
100 a 249	8	2	1
250 ou máis	2	1	2

(Fonte: Elaboración propia a partir de datos do IGE)

- **Contratos de traballo**

Respecto ao nivel de contratación levado a cabo durante o 2007, este caracterízase pola temporalidade. Así, do total de contratos que se asinaron na comarca (4.202) máis dun 87% corresponde a contratos temporais, fronte a un 6,8% que acadan os contratos indefinidos. O 6,2% restante corresponde a contratos temporais que se transformaron en indefinidos.

Cadro 2. Contratos rexistrados segundo tipo de contrato e xénero

Concello	Tipo de contrato			
	Homes		Mulleres	
	Indefinido	Temporal	Indefinido	Temporal
Ares	1	17	0	9
Cedeira	10	23	2	25
Fene	46	73	3	26
Ferrol	54	964	60	1.561
Moeche	--	3	--	2
Mugardos	1	72	0	17
Narón	36	471	28	230
Neda	1	14	23	9
San Sadurniño	--	16	--	6
As Somozas	5	17	1	14
Valdoviño	14	38	1	25

(Fonte: Elaboración propia a partir de datos do INEM)

Cadro 3. Evolución dos contratos segundo tipo de contrato e xénero

	Tipo de contrato			
	Homes		Mulleres	
	Indefinido	Temporal	Indefinido	Temporal
2006	991	20.335	728	17.167
2007	1.312	19.955	931	20.206
2008 (ata xullo)	757	11.689	628	1.2324

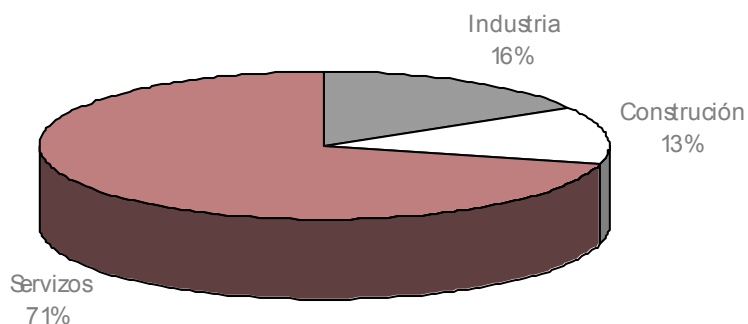
(Fonte: Elaboración propia a partir de datos do INEM)

A evolución dos contratos indefinidos é bastante positiva, xa que tanto para homes como para mulleres o seu número incrementouse e semella que durante o 2008 poderán superarse as cifras do ano anterior.

No tocante aos contratos temporais, a evolución é distinta, pois dende o 2006 ao 2007 produciuse unha baixada no seu número, pasando do 95,6 % ao 94,7 %. O sexo é un factor determinante e potencialmente condicionante do tipo de contratación, de xeito que, no caso dos homes hai unha pequena diminución no ano 2007, que non chega a alcanzar os 400 contratos de carácter temporal. Mentres que, no caso das mulleres, este número aumenta, chegando a superar os 3.000 contratos.

- **Paro rexistrado por sector produtivo (ano 2007)**

Gráfico 1. Porcentaxe de paro por sector produtivo



(Fonte: Elaboración propia a partir de datos da Consellería de Traballo)

Á vista da gráfica anterior obsérvase que o maior volume de desemprego durante o ano 2007 rexístrase no sector servizos, dato que non chama demasiado a atención se temos en conta que se trata do mesmo sector que concentra o maior volume de ocupación e o que presenta máis altos índices de temporalidade.

Existe confluencia coa tendencia provincial, na que se acadou unha porcentaxe de paro, no devandito sector. En torno ao 68,19% moi próxima ao nivel da comunidade autónoma que se sitúa nun 68,41%. Na industria a porcentaxe de paro na comarca está por debaixo dos valores provincial e autonómico que acadan nos dous casos o mesmo valor (19,23%). Finalmente, na construción supérase nun punto a porcentaxe de desemprego na provincia e en Galicia, que teñen, respectivamente, os seguintes valores: 12,58% e 12,36%. (IGE, 2007)

- **Traballadores afiliados**

Cadro 4. Evolución do número de afiliados en alta por sector

	Agricultura e pesca		Industria		Construción		Servizos	
	2006	2007	2006	2007	2006	2007	2006	2007
Ares	50	53	23	26	76	83	209	203
Cedeira	515	520	145	148	193	182	429	450
Fene	148	148	666	986	934	732	668	777
Ferrol	268	261	2.996	3.501	1.680	1.534	14.474	15.616
Moeche	90	89	27	27	17	19	78	93
Mugardos	130	130	310	195	378	332	266	299
Narón	264	264	2.596	3.229	1.483	1.708	4.156	4.436
Neda	106	110	199	181	193	205	291	355
San Sadurniño	183	177	305	165	82	93	113	122
As Somozas	65	58	27	370	56	65	479	488
Valdoviño	208	186	231	276	329	201	286	252
Total	2.027	1.996	7.525	9.104	5.421	5.154	21.449	23.091

(Fonte: Elaboración propia a partir do Instituto Galego das Cualificacións)

- **Ocupacións máis ofertadas**

No cadro 5 podemos ver as dez ocupacións máis ofertadas na comarca:

Cadro 5. Ocupacións máis ofertadas na comarca

Con requirimento de sexo feminino	Con requirimento de sexo masculino	Sen requirimento de sexo
1. Dependente	1. Albanel e canteiro	1. Albanel e canteiro
2. Camareiro	2. Conductor de camiión	2. Camareiro
3. Persoal de limpeza de oficinas, hoteis	3. Pintor	3. Cociñeiro
4. Peiteador, especialista en tratamentos de beleza	4. Carpinteiro	4. Dependente
5. Cociñeiro	5. Peón de transporte e descargador	5. Persoal de limpeza de oficinas, hoteis
6. Representante de comercio	6. Dependente	6. Representante de comercio
7. Administrativo	7. Mecánico	7. Pintor
8. Taquígrafo e mecanógrafo	8. Taxista e conductor de automóviles e furgonetas	8. Peiteador, especialista en tratamentos de beleza
9. Empregado do fogar	9. Electricista de construción	9. Conductor de camiión
10. Profesional de recursos humanos	10. Conductor de maquinaria	10. Taxista e conductor de automóviles e furgonetas

(Fonte: Elaboración propia a partir de datos do Instituto Galego das Cualificacións)

Como amosa o cadro anterior, a meirande parte das ocupacións con requirimento de sexo feminino englobábase no sector servizos, mentres que no caso das ocupacións con requirimento masculino, hai un reparto entre o mencionado sector e a construción.

Pasamos agora a ver as ocupacións máis demandadas segundo o sexo. Neste caso reflectiranse os datos referidos a toda a provincia da Coruña, posto que non existe dita información a nivel comarcal.

Cadro 6. Ocupacións máis demandadas (datos provinciais)

Máis demandadas por mulleres	Máis demandadas por homes
1. Persoal de limpeza de oficinas, hoteis	1. Peón de transporte e descargador
2. Dependente	
3. Taquígrafo e mecanógrafo	2. Peón da construción
4. Empregado para o coidado de nenos	3. Peón da industria manufactureira
5. Caixeiro	
6. Asistente domiciliario	4. Albanel e cachoteiro.
7. Peón de industria manufactureira	5. Taxista e conductor de automóbiles e furgonetas
8. Peón de transporte e descargador	
9. Operario de máquina de coser e bordar	6. Dependente
10. Auxiliar de enfermería hospitalaria	7. Representante de comercio
	8. Carpinteiro
	9. Taquígrafo e mecanógrafo
	10. Camareiro

(Fonte: Elaboración propia a partir de datos do Observatorio das Ocupacións do Servizo Público de Emprego Estatal)

O cadro 6, á marxe de reflectir unha tendencia certamente concordante coa oferta de postos de traballo existente, ven a amosar a significativa segregación existente entre as ocupacións demandadas entre mulleres e homes. Así, as mulleres decántanse maiormente por profesións vinculadas ao sector servizos, sector eminentemente feminizado, e os homes polos sectores da construción e da industria.

oferta formativa comarcal

Este apartado dedícase á caracterización da oferta de formación existente na comarca,. Inclúese tanto formación regrada como non regrada.

Formación regrada

Universidade da Coruña. A oferta formativa á que se pode acceder inclúe:

Titulacións oficiais

Graos e másteres

Programas de posgrao

Programas de Doutoramento

Curso de Aptitude Pedagóxica

Accións Jean Monnet

Cursos, congresos, seminarios, conferencias e xornadas

Catálogo formativo: <http://www.udc.es>

Centros de formación profesional. Para o curso 2008/2009 a oferta de formación profesional na comarca é a seguinte:

FERROL

CIFP “Rodolfo Ucha”

Comercio (C.M.)

Explotación de sistemas informáticos (C.M.)

Xestión administrativa (C.M.)

Sistemas informáticos (C.S.)

Administracións informáticas (C.S.)

Animación de actividades físicas e deportivas (C.S.)

Desenvolvemento de aplicacións informáticas (C.S.)

Desenvolvemento de proxectos urbanísticos e operacións topográficas (C.S.)

Desenvolvemento e aplicación de proxectos de construción (C.S.)

Secretariado (C.S.)

Xestión comercial e marketing (C.S.)

Explotación de sistemas informáticos (oferta modular) (C.M.)

Xestión administrativa (oferta modular) (C.M.)
Administración de sistemas informáticos (C.S.)
Administración e finanzas (oferta modular) (C.S.)
Desenvolvemento de aplicacións informáticas (oferta modular) (C.S.)

ESCOLA Náutico-Pesqueira

Navegación, pesca e transporte marítimo (C.S.)
Supervisión e control de máquinas e instalacións do buque (C.S.)

IES Concepción Arenal

Laboratorio (C.M.)
Química Ambiental (C.S.)

IES Leixa

Coidados auxiliares de enfermería (C.M.)
Farmacia (C.M.)
Impresión de artes gráficas (C.M.)
Preimpresión de artes gráficas (C.M.)
Deseño e produción editorial (C.M.)
Dietética (C.S.)
Laboratorio de diagnóstico clínico (C.S.)

IES Marqués de Suanzes

Carrozaría (C.M.)
Electromecánica de vehículos (C.M.)
Equipos e instalacións electrotécnicas (C.M.)
Equipos electrónicos de consumo (C.M.)
Fabricación a medida e instalación de carpintería e moble (C.M.)
Mecanizado (C.M.)
Soldadura e caldereiría (C.M.)
Automoción (C.S.)
Construcións metálicas (C.S.)

Desenvolvemento de produtos electrónicos (C.S.)
Desenvolvemento de proxectos mecánicos (C.S.)
Instalacións electrotécnicas (C.S.)
Equipos e instalacións electrotécnicas (oferta modular) (C.M.)
Equipos electrónicos de consumo (oferta modular) (C.M.)
Soldadura e caldeireiría (oferta modular) (C.M.)
Produción por mecanizado (oferta modular) (C.S.)

IES Carballo Calero

Estética personal decorativa (C.M.)
Perrucaría (C.M.)
Estética (C.S.)

IES Saturnino Montojo

Laboratorio de imaxe (C.M.)

IES Sofía Casanova

Axencias de viaxes (C.S.)
Educación Infantil (C.S.)

CARIÑO

IES Cabo Ortegale

Explotación de sistemas informáticos (oferta modular) (C.M.)

CEDEIRA

IES Punta Candieira

Comercio (C.M.)
Equipos e instalacións electrotécnicas (C.M.)
Instalación e mantemento electromecánico de maquinaria e condución de liñas (C.M.)

Administración e finanzas (C.S.)
Mantemento de equipo industrial (C.S.)

FENE

CIFP Fene

Electromecánica de vehículos (C.M.)
Equipos electrónicos de consumo (C.M.)
Instalación e mantemento electromecánico de maquinaria e conducción de liñas (C.M.)
Montaxe e mantemento de instalacións de frío, climatización e produción de calor (C.M.)
Soldadura e caldereiría (C.M.)
Xestión administrativa (C.M.)
Administración e finanzas (C.S.)
Sistemas de regulación e control automáticos (C.S.)
Sistemas de telecomunicación e informáticos (C.S.)

MUGARDOS

CPR Loyola

Xestión Administrativa (C.M.)

NARÓN

IES Terra de Trasancos

Equipos electrónicos de consumo (C.M.)
Xestión administrativa (C.M.)
Administración e finanzas (C.S.)

CPR Santiago Apostol

Xestión administrativa (C.M.)

ORTIGUEIRA

IES Ortigueira

Fabricación á medida e instalación de carpintaría e moble (C.M.)

PONTEDEUME

IES Fraga do Eume

Cociña e gastronomía (C.M.)

Panadería, repostería e confitaría (C.M.)

Servizos de restaurante e bar (C.M.)

Restauración (C.S.)

Cociña e gastronomía (oferta modular) (C.M.)

CPR San José

Xestión administrativa (C.M.)

AS PONTES

IES Castro da Luz

Electromecánica de vehículos (C.M.)

Equipos electrónicos de consumo (C.M.)

Administración de sistemas informáticas (C.S.)

Administración e finanzas (C.S.)

Desenvolvemento de produtos electrónicos (C.S.)

Formación non regrada:

Formación conducente á capacitación profesional. E á adquisición de unidades de competencia para o currículo profesional. Incluiremos neste apartado a formación para desempregados (Formación ocupacional) e para activos (formación continua) que sexa cofinanciada mediante fondos públicos das distintas administracións.

Formación para ocupados

Contratos programa. Competencias transferidas á Comunidade autónoma. Dirección Xeral de Formación e das Cualificacións da Consellería de Traballo.

Encadra Plans de formación intersectoriais; sectoriais; dirixidos a autónomos e a empresas de economía social. Poderán ofertar esta formación as organizacións empresariais e sindicais, as federacións de autónomos e as federacións e cooperativas de entidades de economía social. Teñen como finalidade tanto a mellora das competencias e cualificacións como a actualización e especialización profesional das persoas traballadoras ocupadas, calquera que sexa o sector ou póla de actividade na que a traballadora ou traballador presta os seus servizos. Inclúe formación mixta e tamén teleformación.

Catálogo formativo:

http://traballo.xunta.es/contenidos/gl/menu_transversal/formacion_cualificaciones/sec_formacion_ocupado

Accións complementarias

Competencias transferidas á comunidade autónoma. Dirección Xeral de Formación e das cualificacións da Consellería de Traballo.

Esta Iniciativa de formación ten por obxecto:

- A investigación e prospección do mercado de traballo para anticiparse aos cambios nos sistemas produtivos.
- A análise da repercusión da Formación Continua na competitividade das empresas e na cualificación dos traballadores.
- A elaboración de produtos e ferramentas innovadores relacionados coa Formación Continua.
- A determinación das necesidades de formación que permitan contribuír ao progreso económico dos sectores produtivos no conxunto da economía.

Catálogo accións complementarias:

<http://traballo.xunta.es/descargas/AnexoAccComplem2008g.pdf>

FSE (Fondo Social Europeo) ocupados :

Competencias transferidas á Comunidade autónoma. Dirección Xeral de Formación e das Cualificacións da Consellería de Traballo.

Poderán ofertar esta formación as entidades sen ánimo de lucro incluídas no censo de centros colaboradores de formación ocupacional da Consellería de Traballo, as empresas, agrupacións de empresas e as corporacións de dereito público.

Esta modalidade formativa ten como finalidade tanto a mellora das competencias e cualificacións como a actualización e especialización profesional das persoas traballadoras ocupadas, calquera que sexa o sector ou rama de actividade en que a persoa traballadora presta os seus servizos. Defínense como accións formativas subvencionables aquelas dirixidas á adquisición de competencias profesionais, teóricas ou prácticas, estruturadas nunha unidade pedagóxica con obxectivos, contidos e duracións propios, comúns a todos os participantes.

Catálogo formativo:

http://traballo.xunta.es/descargas/FSE_Ocupados_a_coruna_2008.pdf

Formación continua bonificada:

Competencias pertencentes ao Sector Público Estatal e asignadas á Fundación Tripartita para a formación e o emprego. A Fundación é un dos órganos que compoñen a estrutura organizativa e de participación institucional do subsistema de formación profesional para o emprego. Ten carácter tripartito e o seu padroado está constituído pola Administración Pública e polas organizacións empresariais e sindicais máis representativas.

Os recursos que financian o subsistema de formación profesional para o emprego proceden da recaudación da cuota de formación profesional que realiza a Seguridade Social, das axudas do Fondo Social Europeo e das aportacións específicas establecidas no presuposto do Servizo Público de Emprego Estatal. As empresas poderán bonificar nas súas cotizacións á Seguridade Social o importe satisfeito en concepto de formación ao traballador (cunha contía máxima anual).

(Fonte: www.fundaciontripartita.org)

Formación desempleados

Escolas Taller e Casas de Oficios. Son centros nos que as persoas desempregadas reciben formación profesional ocupacional en alternancia coa práctica profesional (traballo en obra real), co fin de que ao seu término estean capacitados para o desempeño profesional axeitado e accedan con maior facilidade ao mundo asalariado. Os colectivos deben cumprir os seguintes requisitos: estar inscrito na oficina de emprego como desempleado e contar cunha idade comprendida entre os 16 e os 25 anos. As responsables de poñer en funcionamento este tipo de iniciativas son as entidades locais

Formación profesional ocupacional (FIP). Competencias transferidas á Comunidade autónoma. Dirección Xeral de Formación e das cualificacións da Consellería de Traballo. Contén actuacións dirixidas a desempregados conducentes á capacitación profesional. Á finalización da acción formativa, o alumno acadará unidades de competencia con significación en materia de emprego.

Catálogo formativo:

http://traballo.xunta.es/descargas/FIP-2008-a_corunha.pdf

Accións experimentais FIP - FSE desempregados

Competencias transferidas á Comunidade autónoma. Dirección Xeral de Formación e das cualificacións da Consellería de Traballo. As accións formativas “experimentais” teñen como cometido a capacitación de desempregados en áreas innovadoras e en novos xacementos de emprego.

Catálogo formativo:

http://traballo.xunta.es/descargas/FSE_Des_2008_A_Coruna.pdf

Da análise realizada neste apartado, destacaremos:

- A oferta formativa, segundo as fontes consultadas, concéntrase fundamentalmente no concello cabeceira da comarca.
- A meirande parte da oferta formativa é promovida a través de programas públicos, cuxas competencias son titularidade da Administración Autonómica.
- Segundo as fontes e catálogos formativos consultados, a oferta de formación presenta un carácter “intersectorial” e “transversal”. Detectanse carencias en formación específica por sectores produtivos,
- Resulta significativa a escasa oferta formativa a través das novas tecnoloxías, como teleformación ou e-learning.
- Disponse de pouca información acerca dos cursos que realizan directamente as propias empresas.

análise dos dados

- **ENQUISA A EMPRESAS** (ver modelo en anexo I)

Ficha técnica

Universo	9.312 empresas
Ámbito	Comarca de Ferrol
Mostra	132 empresas, contestadas 105.
Documentación	Enquisa
Procedemento de selección	<p>Mostraxe non aleatorio: selección de empresas representativas de todos os tamaños e sectores de actividade. Criterios de selección:</p> <ol style="list-style-type: none"> 1. Empresas do censo cameral 2. Empresas que participaron en actividades formativas organizadas pola Cámara de Comercio.
Metodoloxía	<p>Enquisa persoal, concertada previamente por teléfono</p> <p>Enquisa por correo electrónico</p> <p>Enquisa por fax</p>
Perfil do entrevistado	Persoal de dirección, xerencia, recursos humanos e administración
Responsable da execución	Servizo de Estudos da Cámara Oficial de Comercio, Industria e Navegación de Ferrol
Traballo de campo	Abril – outubro 2008

Á hora de analizar a enquisa realizada á xerencia compre facer un dobre análise, por un lado tipificar as empresas entrevistadas, e por outra banda analizar os resultados obtidos nos cuestionarios.

Tipificación das empresas entrevistadas

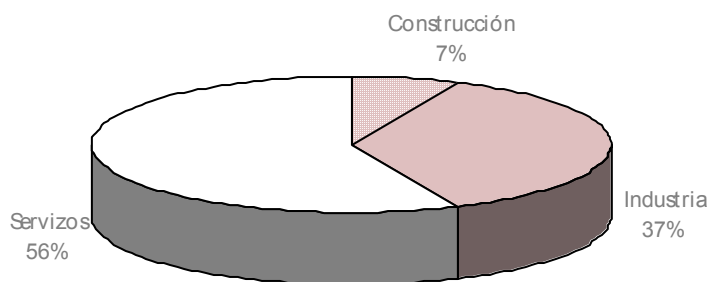
Cadro 7. Clasificación das empresas segundo estrato de asalariados

Asalariados	Empresas	Porcentaxe
Menos de 10	51	49%
De 10 a 50	37	35%
De 51 a 250	16	15%
Máis de 250	1	1%
Total	105	100%

(Fonte: Elaboración propia a partir de enquisa)

Das empresas enquisadas, case a metade son microempresas, contando polo tanto con menos de 10 traballadores, pasando despois a empresas de menos de 50 traballadores. Séguese, polo tanto, a tendencia comarcal que cifraba nun 99% as empresas que contan con 50 traballadores ou menos.

Gráfico 2. Porcentaxe de empresas segundo sector económico



(Fonte: Elaboración propia a partir de enquisa)

Máis da metade das empresas da enquisadas encádranse no sector servizos seguidas, a distancia, pola industria e a construción. Moitas delas desenvolven máis dunha actividade empresarial, polo que están incluídas en varios sectores, algo que á hora de tratar os datos houbo que disgregar, entendendo a actividade principal como a de maior facturación no volume de operacións da empresa.

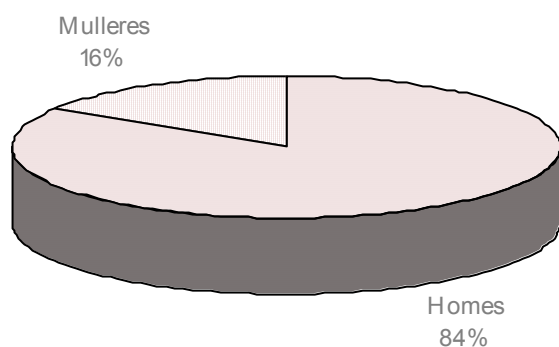
Cadro 8. Contratos segundo tipo de contratación

	Total contratos	Porcentaxe
Temporais	1.173	36%
Indefinidos	2.051	64 %

(Fonte: Elaboración propia a partir de enquisa)

A tipoloxía da contratación non segue o perfil comarcal. Se durante o ano 2007 o 94,71% dos contratos eran temporais, na mostra obxecto de estudo esta porcentaxe baixa ao 36%, case 60 puntos porcentuais por debaixo da media da comarca.

Gráfico 3. Porcentaxe de traballadores segundo sexo



(Fonte: Elaboración propia a partir de enquisa)

Como se pode observar no gráfico anterior, aínda que a contratación de mulleres aumenta progresivamente, a porcentaxe de traballadoras acada tan so un 16%.

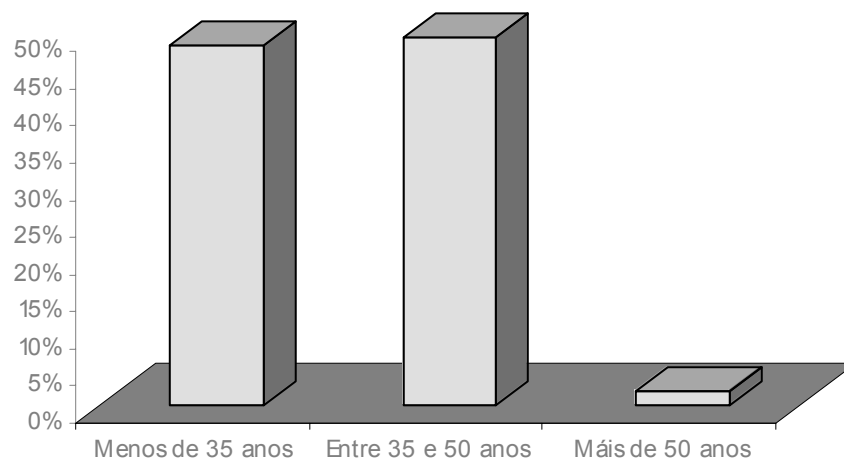
Cadro 9. Clasificación dos asalariados segundo xénero e sector

Sector	Homes	Mulleres
Construción	221	19
Industria	1.717	283
Servizos	714	204

(Fonte: Elaboración propia a partir de enquisa)

En ningún dos sectores a porcentaxe de mulleres acada o 25%, sendo o sector servizos onde teñen unha maior presenza. Como se pode ver en todos os casos, o sexo feminino atópase infrarrepresentado nas empresas que participaron no estudo.

Gráfico 4. Porcentaxe de traballadores segundo a idade media do cadro de persoal



(Fonte: Elaboración propia a partir de enquisa)

A idade media dos traballadores e traballadoras nas empresas enquisadas é, nun 98%, inferior ou igual aos 50 anos. Trátanse polo tanto de cadros de persoal pouco envellecidos e cun elevado índice de substitución das xubilacións.

Cadro 10. Clasificación das empresas según xornada laboral

Cadro 10. Clasificación das empresas segundo o tipo de xornada laboral

	Intensiva	Partida	Outras
Total empresas	35	70	20
Porcentaxe	28%	56%	16%

(Fonte: Elaboración propia a partir da enquisa)

Como vemos no cadro anterior, máis da metade das empresas enquisadas desenvolve un sistema de xornada partida. Existen casos nos cales, dependendo das tarefas a realizar, unha parte da produción adopta a xornada partida e a outra, a xornada intensiva. Na categoría de "outras" encádrase o traballo por quendas de mañá ou tarde, non existindo nas empresas enquisadas maior variedade de xornada.

Resultados da enquisa

Bloque de diagnóstico da situación

Pregunta 6.- Cal é o nivel formativo dos traballadores cando acceden á súa empresa?

Cadro 11. Porcentaxe de empregados por áreas e nivel formativo

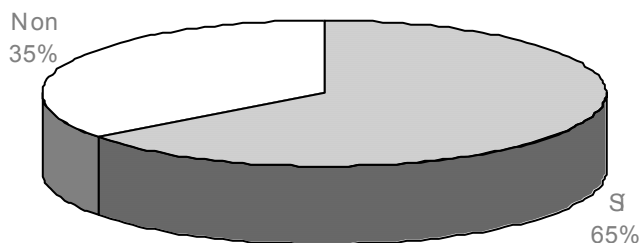
	Dirección	Administración	Comercial	Fabricación	Outros
Universidade	46%	26%	13%	13%	3%
FP	32%	34%	18%	18%	0%
ESO	6%	3%	2%	2%	0%
Sen estudos	3%	0%	0%	0%	0%
Bacharelato	13%	5%	7%	7%	0%
Ns/Nc	0%	10%	49%	49%	0%

(Fonte: Elaboración propia a partir de enquisa)

No cadro anterior constatamos que os niveis formativos preponderantes en todas as categorías corresponden a estudos universitarios e de formación profesional, pero baixan significativamente e de xeito correlativo ao descender tamén a categoría profesional. Debemos destacar a falla de resposta no caso dos profesionais dedicados a tarefas comerciais e de fabricación. A explicación debera estar en que as persoas enquisadas non valoran a formación "ad hoc" nestas dúas categorías e priorizan as capacidades e habilidades persoais.

Pregunta 7.- Ten a súa empresa dificultade para a cobertura de certos postos de traballo por non atopar no mercado persoas con formación axeitada?

Gráfico 5. Porcentaxe de respostas



(Fonte: Elaboración propia a partir de enquisa)

Máis da metade das empresas enquisadas amosan dificultades á hora de contratar ao seu persoal. Os perfís de máis difícil cobertura son:

- Operarios/as de taller: algúns dos postos e áreas definidos polos enquisados son caldeireiro/a, chorreador/a, torneiro/a, vernizador/a, tubeiro/a, armador/a, mecánico/a, mecánico/a industrial, fresador/a, electromecánico/a, fontaneiro/a, electricista, soldador naval, carpinteiro/a, manipuladores/as de peixe, marmorería, chapa e pintura, andamiaxe, persoal de habilitación naval.
- Hostalaría: destacan neste sector: cociñeiro/a, camareiro/a, distribución.
- Camarista.
- Técnicos/as en química ambiental e análise e control de calidade.
- Transportista.
- Persoal administrativo con idiomas.
- Licenciados/as en Mariña Civil.

Pregunta 8.- Contan na súa empresa cun plan de formación e/ou desenvolven accións formativas puntuais?

Cadro 12. Tipo de formación desenvolvida polas empresas

	Plan de formación	Accións puntuais	Nada
Total empresas	42	53	10
Porcentaxe	40%	50,5%	9,5%

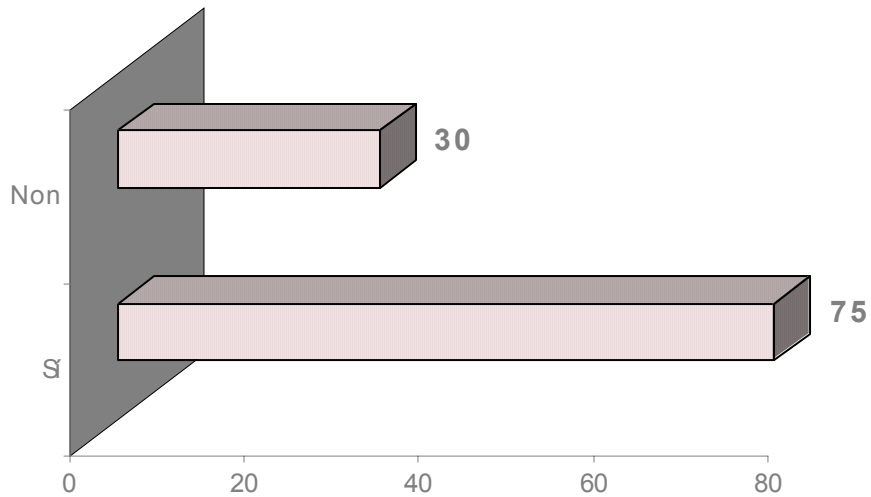
(Fonte: Elaboración propia a partir de enquisa)

As empresas da comarca, maioritariamente, manifestan implicarse na formación dos seus traballadores e traballadoras. Así, máis dun 90% dos directivos e directivas afirman que na súa empresa realízase algún tipo de formación, se ben, un 40% non dispón dun plan procedimentado de formación anual.

Na categoría de “nada”, atópanse os casos das persoas que se forman pola súa conta á marxe da empresa.

Pregunta 9.- Coñece os distintos programas que as administracións ofertan en materia de formación de persoal?

Gráfico 6. Número de empresas que coñecen os programas formativos das administracións

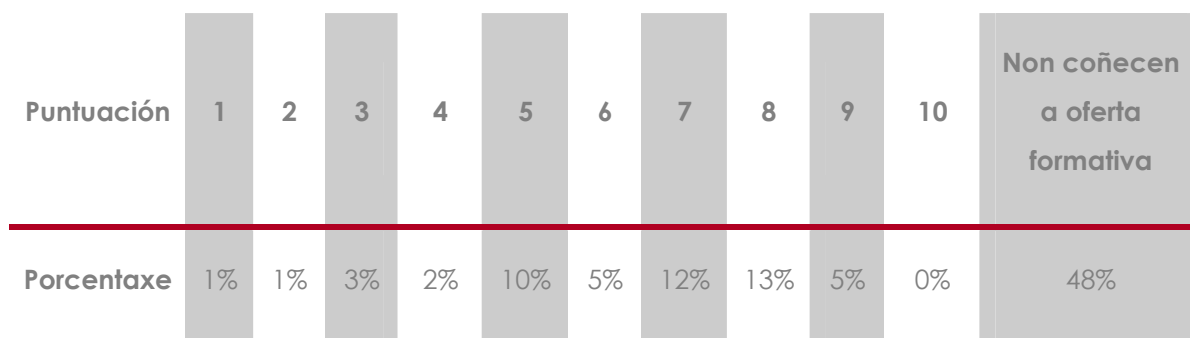


(Fonte: Elaboración propia a partir de encuesta)

Algo menos da metade das empresas enquisadas manifesta non ter coñecemento dos programas formativos financiados polas administracións para traballadores en activo. Resulta significativo o feito de que só un 40% das empresas dispoñan dun plan de formación, sobre todo tendo en conta o amplo interese que en materia formativa manifestaban na pregunta anterior, e o doado acceso que teñen cara este tipo de beneficios.

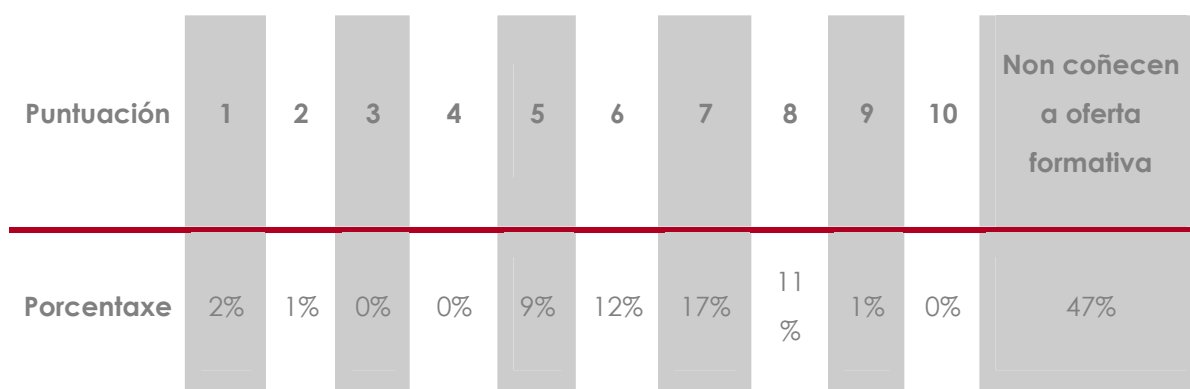
Pregunta 10.- Da oferta formativa existente en Ferrol e comarca, valore de 1 a 10 - entendendo o 1 como a menor puntuación e o 10 como a maior- o “graο de satisfacción” que lle reporta cada unha das seguintes entidades:

Cadro 13. Valoración da formación da Cámara de Comercio



(Fonte: Elaboración propia a partir de enquisa)

Cadro 14. Valoración da formación das Asociacións empresariais – Confederación de empresarios



(Fonte: Elaboración propia a partir de enquisa)

Cadro 15. Valoración da formación dos colexios profesionais

Puntuación	1	2	3	4	5	6	7	8	9	10	Non coñecen a oferta formativa
Porcentaxe	2%	1%	1%	0%	3%	5%	6%	2%	0%	0%	80%

(Fonte: Elaboración propia a partir de enquisa)

Cadro 16. Valoración da formación dos sindicatos

Puntuación	1	2	3	4	5	6	7	8	9	10	Non coñecen a oferta formativa
Porcentaxe	0%	0%	1%	4%	5%	7%	10%	6%	1%	0%	66%

(Fonte: Elaboración propia a partir de enquisa)

Cadro 17. Valoración da formación ocupacional

Puntuación	1	2	3	4	5	6	7	8	9	10	Non coñecen a oferta formativa
Porcentaxe	0%	1%	3%	2%	4%	4%	4%	2%	0%	0%	80%

(Fonte: Elaboración propia a partir de enquisa)

Cadro 18. Valoración da formación continua de traballadores

Puntuación	1	2	3	4	5	6	7	8	9	10	Non coñecen a oferta formativa
Porcentaxe	1%	3%	0%	0%	4%	7%	9%	6%	1%	0%	69%

(Fonte: Elaboración propia a partir de enquisa)

Cadro 19. Valoración dos ciclos de formación profesional

Puntuación	1	2	3	4	5	6	7	8	9	10	Non coñecen a oferta formativa
Porcentaxe	1%	0%	4%	1%	5%	8%	6%	4%	1%	0%	70%

(Fonte: Elaboración propia a partir de enquisa)

Cadro 20. Valoración da Universidade

Puntuación	1	2	3	4	5	6	7	8	9	10	Non coñecen a oferta formativa
Porcentaxe	0%	2%	0%	2%	5%	4%	6%	2%	2%	0%	77%

(Fonte: Elaboración propia a partir de enquisa)

En todos os casos supérase o 40% de empresas que descoñecen a oferta formativa das entidades sometidas a avaliación ou dos cursos de formación continua para traballadores.

As entidades máis valoradas son as Asociacións e Confederación de Empresarios e a Cámara de Comercio, xunto a outros entes, coma o Cluster do naval (ACLUNAGA), FORMEGA ou a UNED.

Pregunta 11.- Nas seguintes áreas que se amosan, detalle a formación que necesitarían os traballadores e traballadoras da súa empresa:

Cadro 21. Cursos da área de Dirección/Xerencia

Áreas	Porcentaxe
Habilidades directivas e sociais	55%
Programas de xestión	5%
Máster MBA	10%
Xestión de proxectos	15%
Dirección de PEMES e estratexia de empresa	10%
Formación de mandos intermedios	5%
Total (20 empresas)	100%

(Fonte: Elaboración propia a partir de enquisa)

Cadro 22. Cursos da área Recursos Humanos e organización empresarial

Áreas	Porcentaxe
RR. HH. (xenérico)	26%
Xestión do tempo e habilidades persoais	15%
Habilidades sociais	18%
Filosofía do traballo	7%
Organización de recursos	4%
Organización e xestión de equipos	18%
Motivación persoal	4%
Formación R.S.E.	4%
Avaliación por obxectivos	4%
Total (27 empresas)	100%

(Fonte: Elaboración propia a partir de enquisa)

Cadro 23. Cursos da área Administración

Áreas	Porcentaxe
Contabilidade, novo PXC, normas NIC	55%
Mecanografía e secretariado	4%
Negociación bancaria	1%
Xestión fiscal e financeira	27%
Xurídico legal	1%
Laboral	3%
Redacción de cartas a clientes	7%
Total (67 empresas)	100%

(Fonte: Elaboración propia a partir de enquisa)

Cadro 24. Cursos da área Comercial/Vendas

Áreas	Porcentaxe
Comercial e vendas (xenérico)	2%
Merchandising	3%
Protocolo e RR.PP.	2%
Escaparatismo	2%
Marketing	23%
Documentación marítima	3%
Dirección comercial	3%
Atención ao cliente	23%
Técnicas de venda	36%
Habilidades de negociación	3%
Total (39 empresas)	100%

(Fonte: Elaboración propia a partir de enquisa)

Cadro 25. Cursos da área Prevención, calidade e medio ambiente

Áreas	Porcentaxe
Conceptos básicos de xestión medioambiental	4%
Auditorías medio ambiente e calidade , ISO 14001 e ISO 9001	17%
EMAS	4%
Norma 17020	4%
Prevención de riscos laborais, extintores e primeiros auxilios	46%
PRL Superior	8%
OSHAS	13%
Código ISPS	4%
Total (24 empresas)	100%

(Fonte: Elaboración propia a partir de enquisa)

Cadro 26. Cursos da área Comercio Exterior

Áreas	Porcentaxe
Técnico en comercio exterior	56%
Técnicas comerciais	11%
Contratación de man de obra estranxeira	11%
Documentación marítima, consignataria e B/L	11%
Normativa e lexislación sobre a exportación no sector conservas	11%
Total (9 empresas)	100%

(Fonte: Elaboración propia a partir de enquisa)

Cadro 27. Cursos da área Idiomas

Áreas	Porcentaxe
Idiomas en xeral	7%
Inglés básico, avanzado, técnico, oral, redacción de correspondencia	7%
Francés	76%
Alemán básico e avanzado	7%
Galego	3%
Total (41 empresas)	100%

(Fonte: Elaboración propia a partir de enquisa)

Cadro 28. Cursos da área Informática

Áreas	Porcentaxe
Office	46%
Office avanzado	16%
Seguridade informática	2%
Internet	9%
Deseño web	1%
Software para enxeñería, Link manufacturing	6%
Deseño 3D, Autocad 3D, 3D Studio, Arquitectural Desktop	9%
Linux y SQL	1%
Programas de xestión administrativa e contable	6%
Sistemas operativos, mantemento e administración de redes	4%
Total (68 empresas)	100%

(Fonte: Elaboración propia a partir de enquisa)

Cadro 29. Cursos da área Carnés Profesionais

Áreas	Porcentaxe
Manipulador de alimentos	11%
Mercancías perigosas	56%
Camión	33%
Total (9 empresas)	100%

(Fonte: Elaboración propia a partir de enquisa)

Cadro 30. Cursos da área Fabricación/Producción

Áreas	Porcentaxe
Electricidade	10%
Electrónica	4%
Electromecánica	10%
Electricidade de media e alta tensión	4%
Aire acondicionado	2%
Enerxías renovables, solar, fotovoltaica e térmica	4%
Interpretación de planos e simboloxía, planos hidráulicos e pneumáticos	13%
Soldadura e caldeirería, inspección de soldadura	18%
Siderometalurxía: trazado ,pregado, curvado, taladrado, operario de control numérico, torneiro e fresador	15%
Carpintería metálica	4%
Carpintería	6%
Cursos prácticos para taller, chapa y pintura	4%
Marmorería	2%
Montaxe de estruturas	2%
Elaboración de conservas	2%
Total (52 empresas)	100%

(Fonte: Elaboración propia a partir de enquisa)

Cadro 31. Cursos da área Transporte/Almacén

Áreas	Porcentaxe
Manexo e mantemento de maquinaria	52%
Radiofrecuencias	3%
Lexislación de transportes	3%
Organización e xestión de almacén	36%
Loxística e métodos de loxística integral SSS	6%
Total (31 empresas)	100%

(Fonte: Elaboración propia a partir de enquisa)

Cadro 32. Cursos de outras áreas, outros tipos de formación.

Outros	
Áreas	Porcentaxe
Cortado de xamón	5%
Decorador	5%
Formación propia	5%
Formación a través de provedores	15%
Formación a través da marca	10%
NS/NC	60%
Total (20 empresas)	100%

(Fonte: Elaboración propia a partir de enquisa)

Dos datos reflectidos nos cadros anteriores, que recollen a opinión da xerencia das empresas, podemos concluir o seguinte:

- A nivel directivo priman, en máis do 50%, a preferencia cara aos programas formativos de habilidades directivas, sendo unha tendencia que se repite no caso do persoal de Recursos Humanos, aínda que en menor grao.
- Para os cadros administrativos, as xerencias priorizan a formación en materia de contabilidade e fiscalidade
- Para os estamentos comerciais e de vendas, figuran entre os primeiros postos, as preferencias das empresas polos módulos formativos de técnicas de vendas, marketing e atención ao cliente.
- A formación básica en Prevención de Riscos Laborais, extrapólase e gaña terreo dentro da área de calidade, prevención e medioambiente, moi por encima das normas ISO.
- En canto ao persoal na área de Comercio Exterior. Priorízase unha formación xeneralista que englobe todos os aspectos a abordar neste tipo de departamentos.
- No tocante aos idiomas, o francés sitúase moi por encima do inglés como materia maiormente demandada pola dirección das empresas. Así, a porcentaxe de resposta no caso do inglés é dun 7% sendo no caso do francés, dun 76%.
- No relativo ao área da Informática, obtemos a maior porcentaxe de resposta no paquete Office e, dentro deste, nos programas Access e Excel.
- En canto aos carnés profesionais, é o de mercadorías perigosas o que maior demanda presenta, seguido do de camiión. O carné de manipulación de alimentos figura entre eles, pero cunha porcentaxe de resposta moito máis baixa.

- No concerninte ao eido de produción e fabricación, a maior porcentaxe de respostas céntrase, neste caso, no campo electromecánico e da electricidade en xeral, seguidos da formación propia do sector siderometalúrxico.
- A formación vinculada ao sector transporte e de almacén, presenta unha alta porcentaxe de demanda por parte das xerencias empresariais.

Pregunta 12.- Ordee de 1 a 6 –segundo o menor ou maior nivel de importancia- os seguintes aspectos á hora de recibir formación:

Cadro 33. Valoración dos aspectos fundamentais á hora de recibir a formación

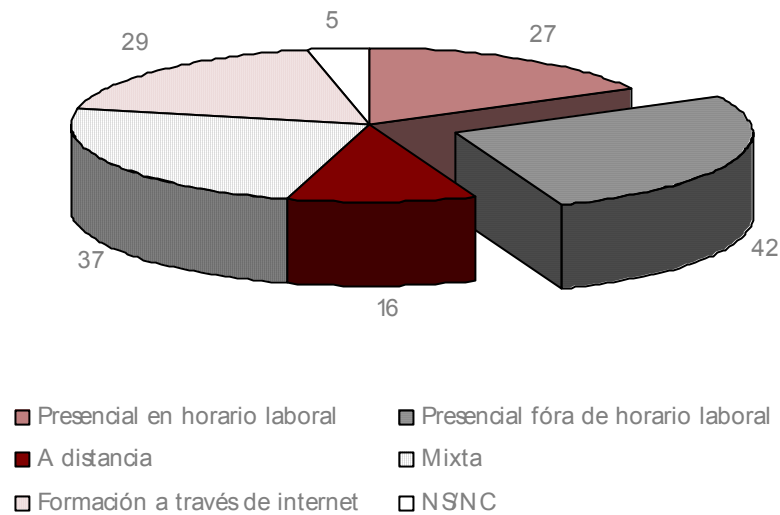
	1	2	3	4	5	6	NS/NC
Contidos e materiais didácticos	15%	8%	10%	12%	18%	27%	10%
Persoal docente	8%	15%	13%	11%	24%	16%	13%
Instalacións	30%	5%	7%	12%	15%	19%	12%
Utilización de novas tecnoloxías	7%	18%	11%	24%	10%	17%	13%
Duración das accións	4%	21%	28%	15%	9%	9%	14%
Horarios	15%	14%	16%	19%	10%	13%	13%

(Fonte: Elaboración propia a partir de enquisa)

O aspecto máis valorado polas empresas son os contidos e materiais didácticos da actividade formativa, seguido a bastante distancia polo persoal docente. O aspecto menos valorado son as instalacións que acadan un 30% das respostas, seguido, con 15 puntos porcentuais por debaixo, dos horarios e dos contidos e materiais didácticos.

Pregunta 13.- Á hora de programar a formación dos seus empregados e empregadas, pensa que a mellor modalidade é:

Gráfico 7. Modalidade de formación (empresas)

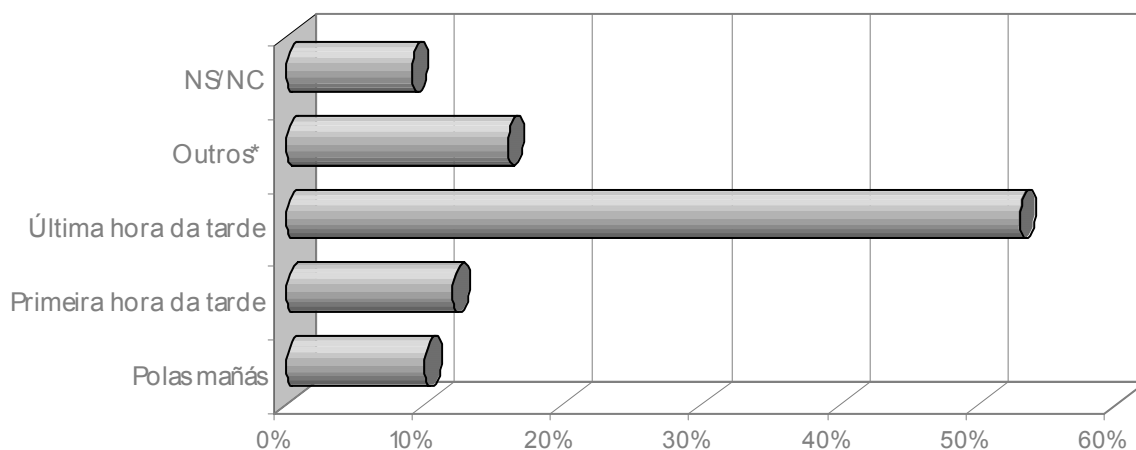


(Fonte: Elaboración propia a partir de enquisa)

A modalidade formativa “presencial fóra do horario laboral” é a maiormente elixida polas empresas enquisadas, seguida da modalidade “presencial en horario laboral” e da “teleformación”.

Pregunta 14.- No caso de formación presencial, valore a idoneidade para o traballador dos seguintes tramos horarios:

Gráfico 8. Tramos horarios (porcentaxe)



(Fonte: Elaboración propia a partir de enquisa)

En concordancia coa anterior pregunta, onde se elixía maioritariamente a formación fora de horario laboral, nestoutra o horario maiormente elixido corresponde a “última hora da tarde”,

Na categoría “outros”, os horarios propostos foron:

- Media tarde en adelante
- Venres pola tarde e sábados pola mañá
- Fin de semana
- Sábados
- Sábados pola mañá

- **ENQUISA CADRO DE PERSOAL** (Ver modelo de enquisa en anexos)

Ficha técnica

Universo	9.312 empresas
Ámbito	Comarca de Ferrol
Mostra	
Documentación	Enquisa
Procedemento de selección	<p>Mostraxe non aleatorio, selección de empresas representativas de todos os tamaños e sectores de actividade. Criterios de selección:</p> <ol style="list-style-type: none"> 1. Empresas do censo cameral 2. Empresas que participaron en actividades formativas organizadas pola Cámara de Comercio.
Metodoloxía	Enquisa persoal e anónima
Perfil do entrevistado	Persoal de todas as áreas da empresa
Responsable da execución	Servizo de Estudos da Cámara Oficial de Comercio, Industria e Navegación de Ferrol
Traballo de campo	Abril – outubro 2008

Tipificación dos traballadores

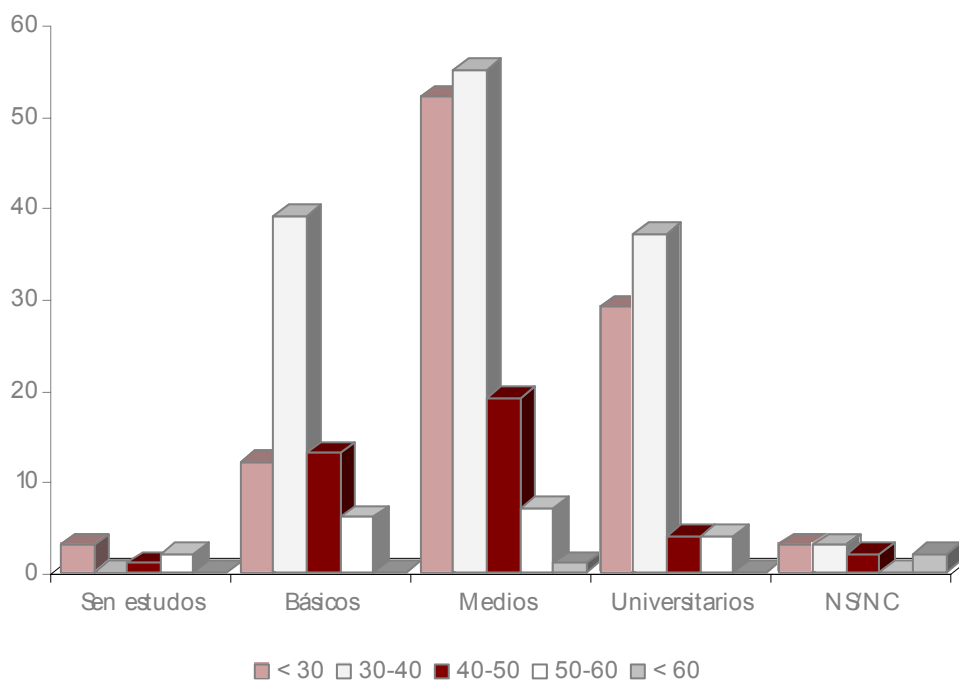
Novamente, comprobamos que os sectores que aglutinan o maior número de traballadores e traballadoras son industria e servizos.

Cadro 34. Clasificación dos traballadores enquisados segundo sector económico

	Homes	Mulleres	NS/NC	Total
Industria	93	32	0	125
Construción	21	11	0	32
Servizos	68	40	2	110
NS/NC	22	9	2	33
Total	204	92	4	300

(Fonte: Elaboración propia a partir de enquisa)

Gráfico 9. Relación entre a idade e o nivel formativo do cadro de persoal



(Fonte: Elaboración propia a partir de enquisa)

Tal como amosa o gráfico 9, os estudos de formación profesional son os que maior número de persoas aglutina, seguido dos estudos universitarios. En ambos os dous casos, os tramos de idade predominantes corresponden ás persoas menores de 30 anos e ás comprendidas entre os 30 e os 40 anos. No caso dos estudos básicos, existe un número importante de persoas comprendidas neste derradeiro tramo de idade, baixando considerablemente nos menores de 30.

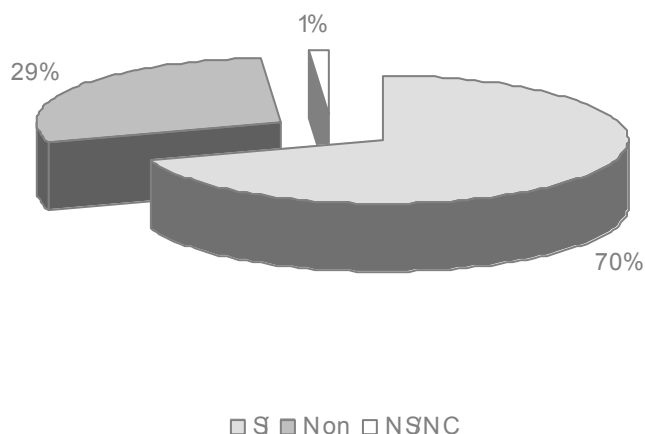
O incremento de traballadores e traballadoras que posúen estudos de formación profesional, respecto de anos anteriores, pode deberse a dúas posibles razóns: por unha banda, á demanda continua de operarios e operarias para o sector industrial, que atopan a súa formación neste tipo de ciclos e, por outra, ao Plan Galego de Formación Profesional que presentou a Xunta de Galicia e dende o cal se pretende ata 2011, que polo menos o 50% do alumnado que remata a ESO, elixa a Formación Profesional como vía de continuidade nos seus estudos.

Así, durante o curso 2007-2008, os centros de FP da comarca rexistraron un total de 2.296 alumnos, fronte aos 3.076 que rexistrou a Universidade, recortando unha distancia que hai anos era moito maior. (IGE, 2008; UDC, 2008)

RESULTADOS DA ENQUISA

Pregunta 1.- Sabe se a súa empresa programa accións formativas para o seu persoal?

Gráfico 10. Coñecemento de accións formativas desenvolvidas pola empresa

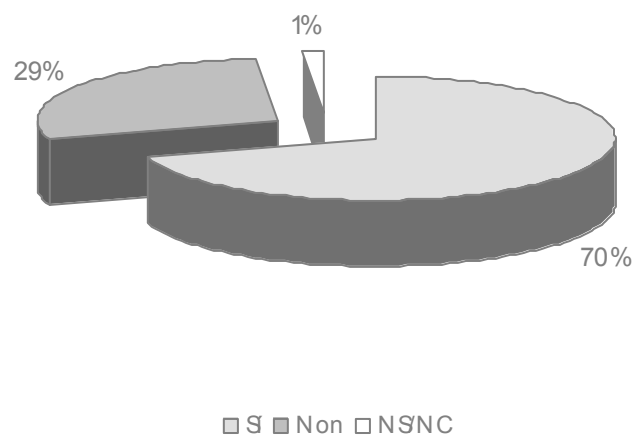


(Fonte: Elaboración propia a partir de enquisa)

Un 70% do cadro de persoal enquisado manifesta coñecer as accións formativas que desenvolve a súa empresa, tal como amosa o gráfico anterior.

Pregunta 2.- Coñecen os seus responsables directos cales son as súas demandas ou necesidades de formación?

Gráfico 11. Coñecemento das demandas formativas dos traballadores



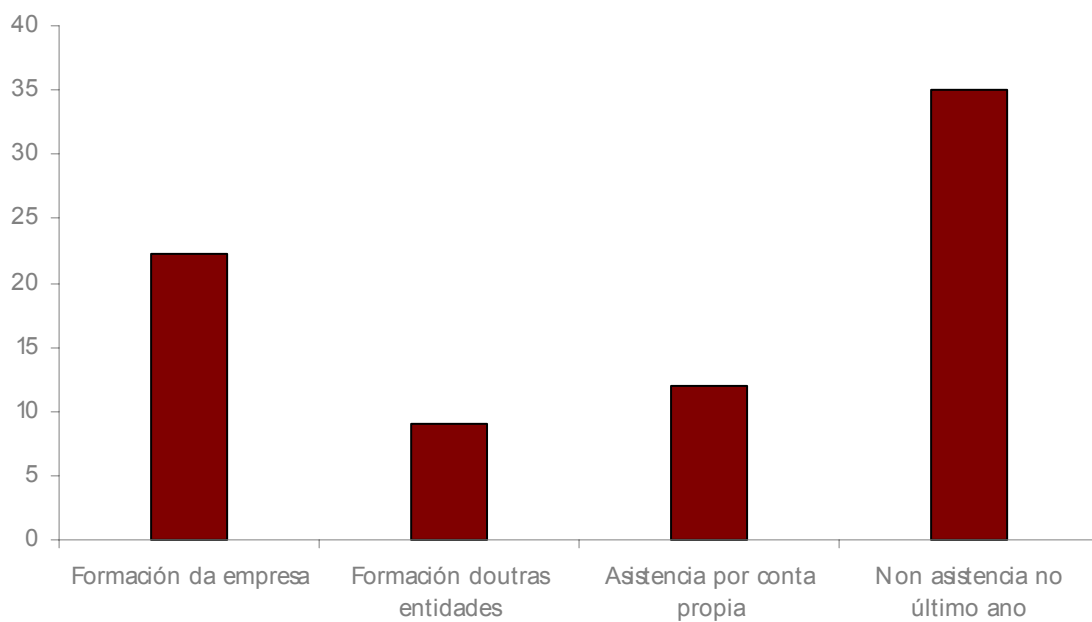
(Fonte: Elaboración propia a partir de enquisa)

Novamente obtense unha porcentaxe alta, a mesma que no caso anterior, de persoas que afirman que os seus responsables inmediatos coñecen as súas demandas formativas.

Pregunta 3.- Nos últimos doce meses... (pode marcar varias opcións)

1. Asistín a algunha actividade de formación organizada pola miña empresa
2. Asistín, por conta da miña empresa, a algunha actividade de formación organizada por outras entidades
3. Asistín a algunha actividade formativa pola miña conta
4. Non teño asistido a ningunha actividade formativa nos últimos doce meses

Gráfico 12. Asistencia a cursos formativos

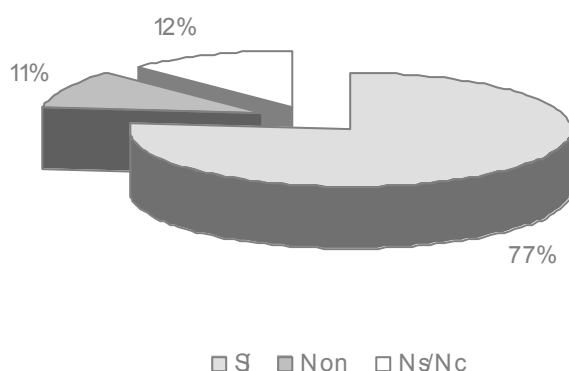


(Fonte: Elaboración propia a partir de enquisa)

O resultado da anterior gráfica contrasta significativamente cos resultados das dúas anteriores, pois se facemos unha interpretación literal das tres, obteriamos dúas posibles hipóteses: ou ben, os traballadores e traballadoras non se atopan motivados de cara á formación, ou ben, o horario no que esta se imparte non é compatible coa súa vida persoal e/ou familiar. Así, contamos cun amplo número de persoas que non asistiu no último ano a ningunha actividade formativa nin por conta da empresa nin a título persoal.

Pregunta 4.- Unha vez recibida a formación, pode levala á práctica no seu posto de traballo?

Gráfico 15. Aplicación práctica da formación



(Fonte: Elaboración propia a partir de enquisa)

Unha gran maioría das persoas enquisadas confirman a utilidade da formación para o desempeño do seu posto de traballo

Pregunta 5.- Valore de 1 a 5 as seguintes modalidades formativas, segundo lle parezan máis ou menos interesantes (1 indica o menor grao de interese e 5 o maior).

Cadro 35. Valoración das modalidades formativas

	NS/NC	1	2	3	4	5
Cursos a través de Internet	4%	25%	18%	23%	13%	17%
Cursos presenciais impartidos pola empresa	5%	8%	9%	20%	25%	33%
Cursos presenciais impartidos po entidades externas	3%	6%	6%	22%	28%	35%
Congresos, xornadas, seminarios	8%	22%	21%	25%	12%	12%
Formación no posto a cargo de persoal da empresa	4%	9%	10%	22%	21%	34%

(Fonte: Elaboración propia a partir de enquisa)

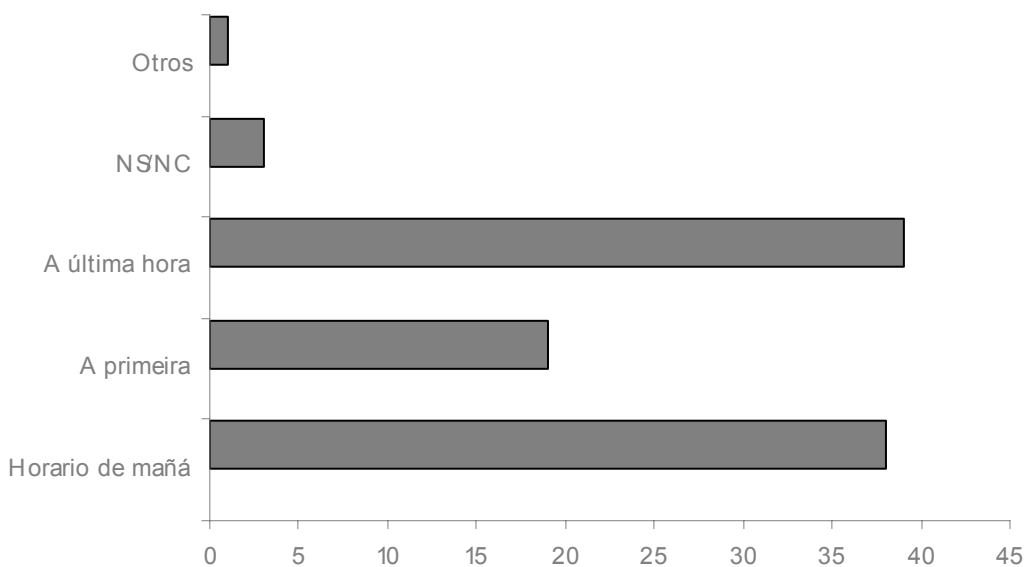
A modalidade presencial na formación, ben sexa a cargo da empresa ou ben a cargo dalgunha entidade externa, é a predilecta dos traballadores e traballadoras. Os resultados indican que máis dun 75% das persoas enquisadas puntúa por encima dos 3 puntos a preferencia pola formación que reciben no propio posto de traballo.

A teleformación, congresos, xornadas e seminarios acadan, pola contra, unha baixa puntuación.

Pregunta 6.- No caso da formación presencial, pensa que o mellor tramo horario podería ser:

- En horario de mañá
- A primeira hora da tarde
- A última hora da tarde
- Outros, cales?

Gráfico 16. Tramo horario para a formación presencial



(Fonte: Elaboración propia a partir de enquisa)

O tramo horario escollido pola maioría das persoas enquisadas oscila entre a última hora da tarde e a xornada laboral de mañá.

Pregunta 7.- Sinala os posibles atrancos que lle dificultan ou impiden realizar un curso ou actividade de formación.

Cadro 36. Atrancos que dificultan a realización dunha actividade formativa

Atrancos	Porcentaxe
Non teño tempo laboral	13%
Non teño tempo persoal	13%
Non teño tempo laboral nin persoal	17%
O custo dos cursos é moi elevado	4%
É imposible cando supón un desprazamento xeográfico	1%
A empresa non me dá facilidades	1%
Non atopo cursos que me interesen	6%
Non atopo ningunha dificultade nin atranco	13%
NS/NC	1%

(Fonte: Elaboración propia a partir de enquisa)

Neste caso, ao ser unha pregunta de resposta múltiple, resultou moi complicado categorizar as respostas. Así obtemos un 30% de persoas que aducen ao mesmo tempo varios atrancos principais: una oferta formativa pouco interesante, a falta de tempo e as escasas facilidades por parte das empresas.

De calquera xeito, un 43%, manifesta non ter tempo laboral nin persoal como obstáculos principais, reflectindo deste xeito, a coñecida problemática de conciliar a vida persoal e familiar coa actividade laboral.

Pregunta 8.- O que máis valora nun curso ou actividade formativa é:

Cadro 37. Aspectos máis valorados nun curso

Aspectos máis valorados	Porcentaxe
A parte práctica	29%
A achega dun punto de vista novo para o meu traballo	8%
A achega dun punto de vista teórico ao meu traballo	4%
A novidade dos contidos	7%
A posibilidade de compartir o meu traballo con outros	1%
A posibilidade de facer consultas sobre problemas cotiáns	4%
NS/NC	2%

(Fonte: Elaboración propia a partir de enquisa)

Neste caso, coma no anterior, a resposta múltiple dificultou a categorización de resposta. O 45% elixiu varias opcións, sendo as máis significativas as seguintes combinacións: a parte práctica e a achega dun punto de vista novo, así como a parte práctica e a posibilidade de facer consultas sobre problemas cotiáns. Na porcentaxe de resposta absoluta, é a parte práctica a máis valorada con ampla diferenza respecto das demais.

Pregunta 9.- Das seguintes áreas de coñecemento, detalle os cursos que lle interesarían:

Cadro 38. Cursos da área de Dirección/Xerencia

Áreas	Porcentaxe
Dirección e xerencia (xenérico)	56%
Dirección e xestión empresarial	9%
MBA	9%
Técnicas de negociación e toma de decisións	9%
Habilidades directivas	13%
Xestión de obras de construción	4%
Total (21 traballadores)	100%

(Fonte: Elaboración propia a partir de enquisa)

Cadro 39. Cursos da área Recursos Humanos e Organización empresarial

Áreas	Porcentaxe
RR.HH.- Organización empresarial (xenérico)	62%
Dirección e xestión de equipos de traballo	16%
Selección de persoal	2%
Motivación do persoal	3%
Formación de formadores	1%
Master en RR.HH.	2%
Xestión do tempo e mellora da eficacia	2%
Resolución do conflitos	7%
Comunicación interna	3%
Clima laboral	1%
Total (84 traballadores)	100%

(Fonte: Elaboración propia a partir de enquisa)

Cadro 40. Cursos da área Administración

Áreas	Porcentaxe
Administración (xenérico)	36%
Nóminas, seguridade social e xestión en xeral	12%
Contabilidade e novo PXC	25%
Xestión fiscal e financeira	14%
Nova lei de contratos e dereito administrativo	4%
Xestión e control de tesourería, elaboración de presupostos	2%
Auditorías	1%
Xestión de axudas, subvencións e pensións	3%
Mercantil	1%
Total (80 traballadores)	100%

(Fonte: Elaboración propia a partir de enquisa)

Cadro 41. Cursos da área Comercial/Vendas

Áreas	Porcentaxe
Comercial e vendas (xenérico)	63%
Marketing e análise de mercados	9%
Técnicas de vendas	7%
Fidelización de clientes	5%
Xestión comercial	5%
Servicio post-venda e atención ao cliente	7%
E-comercio	2%
Comercial do sector eléctrico	2%
Total (42 traballadores)	100%

(Fonte: Elaboración propia a partir de enquisa)

Cadro 42. Cursos da área Prevención, calidade e medioambiente

Áreas	Porcentaxe
Prevención, calidade e medioambiente (xenérico)	33%
Conceptos básicos de xestión ambiental	7%
Conceptos básicos de xestión da calidade	4%
Implantación da ISO 9001 e ISO 14001	2%
Auditorías de ISO 9001 e ISO 14001	5%
Master medioambiente	1%
Desenvolvemento sostible	1%
Enerxías renovables	2%
Xestión de residuos	2%
EFQM	2%
Prevención de riscos laborais nivel básico	26%
PRL nivel superior	6%
Auditorías PRL	2%
Coordinador de seguridade	2%
Riscos eléctricos e manipulación de cargas	2%
Prevención en traballos de alta tensión	1%
Normas de seguridade e manipulación de plataformas elevadoras, riscos laborais no sector da construción e en traballos en altura	1%
Integración de sistemas	1%
Total (67 traballadores)	100%

(Fonte: Elaboración propia a partir de enquisa)

Cadro 43. Cursos da área Comercio Exterior

Áreas	Porcentaxe
Comercio Exterior (xenérico)	75%
Técnico (nivel básico)	22%
Aplicacións específicas para mercadorías por estrada e vía marítima	3%
Total (9 traballadores)	100%

(Fonte: Elaboración propia a partir de enquisa)

Cadro 44. Cursos da área Idiomas

Áreas	Porcentaxe
Idiomas (xenérico)	39%
Galego	1%
Inglés falado, vocabulario técnico	44%
Francés	8%
Alemán	4%
Chino	1%
Coreano	1%
Portugués	1%
Xaponés	1%
Total (104 traballadores)	100%

(Fonte: Elaboración propia a partir de enquisa)

Cadro 45. Cursos da área Informática

Áreas	Porcentaxe
Informática (xenérico)	43%
Excel	9%
Access	9%
Word	7%
Powerpoint	4%
Office avanzado	6%
Internet	2%
Outlook	3%
Deseño páxinas web	2%
Mantemento e administración de redes, hardware, programación	3%
Deseño gráfico	7%
Software de enxeñería civil	1%
Programas de xestión administrativa e contabilidade	3%
Paquetes estatísticos	1%
Total (194 traballadores)	100%

(Fonte: Elaboración propia a partir de enquisa)

Cadro 46. Cursos da área Carnés Profesionais

Áreas	Porcentaxe
Carnés profesionais	55%
Manipulación de máquinas elevadoras	8%
Mercadorías perigosas	17%
Camión	14%
Instalador electricista	4%
Competencia mariñeira	2%
Total (44 traballadores)	100%

(Fonte: Elaboración propia a partir de enquisa)

Cadro 47. Cursos específicos por sector

Áreas	Porcentaxe
Sector siderometal	6%
Soldadura e caldeirería	16%
Hostalaría	12%
Cursos de Control Numérico	4%
Automoción	6%
Interpretación de planos e cálculo de estruturas	8%
Instalacións eléctricas e aplicación de novas tecnoloxías	7%
Electricidade de baixa, media e alta tensión	9%
Electricidade e fontanería	6%
Sector distribución de papel e publicidade	4%
Electrónica e automatismos	8%
Telecomunicacións e domótica	3%
Sector da madeira	4%
Manexo de videoscopio e análise de resultados	1%
Topografía e GPS	1%
Entorno legal da construción	1%
Total (65 traballadores)	100%

(Fonte: Elaboración propia a partir de enquisa)

Cadro 48. Cursos da área Loxística e Transporte

Áreas	Porcentaxe
Loxística e transporte	49%
Xestión de almacéns	4%
Transporte internacional	2%
Plataformas loxísticas	2%
Aduanas	4%
Lexislación, tramitación e xestión de operacións portuarias	6%
Tramitación de axudas técnicas	2%
Manexo de maquinaria: Carretillas, palas, retroexcavadoras, pulpo, grúa	28%
Total (50 traballadores)	100%

(Fonte: Elaboración propia a partir de enquisa)

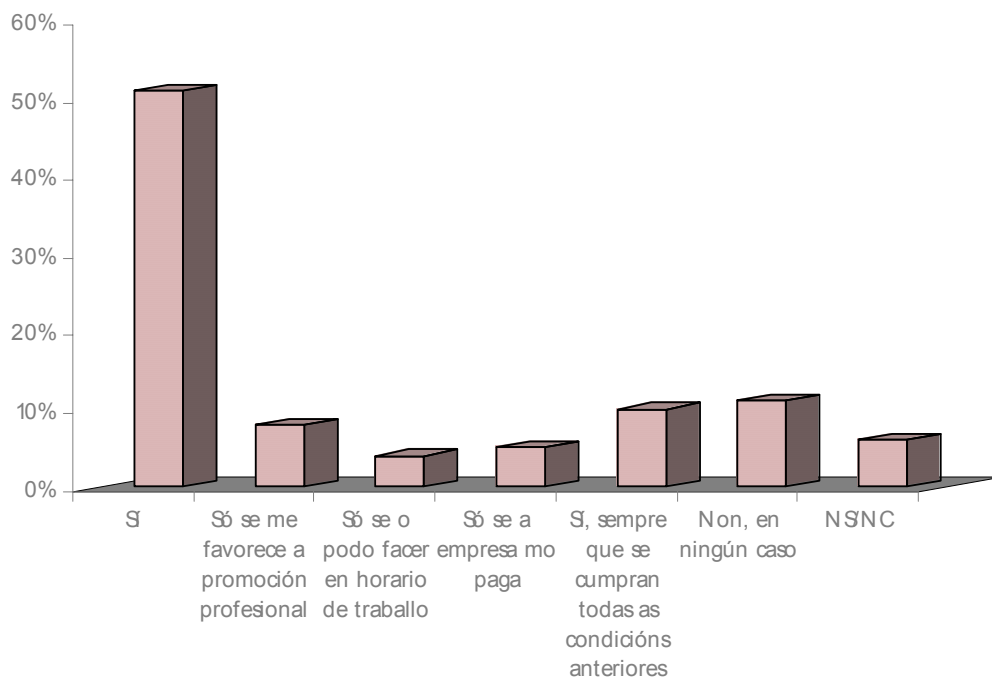
Cadro 49. Cursos doutras áreas

Áreas	Porcentaxe
Deseñador	7%
Dirección de entidades deportivas	2%
Entrenador fútbol sala	2%
Monitor deportivo	2%
Realización de proxectos	2%
Fotografía	2%
Xardinería	2%
Recuperación puntos carné de conducir	2%
NS/NC	79%
Total (46 traballadores)	100%

(Fonte: Elaboración propia a partir de enquisa)

Pregunta 10.- Se lle ofrecen a posibilidade de facer un curso a través de internet cuxo contido fose de interese para vostede, estaría disposto a facelo?

Gráfico 17. Disposición para a realización de cursos a través de internet



(Fonte: Elaboración propia a partir de enquisa)

Nesta derradeira pregunta, algo máis da metade das persoas enquisadas manifestan vontade para facer formación a través de internet sen ningún tipo de condicionante. No entanto, resulta significativa a porcentaxe de persoas que poñen condicións para facelo e aquelas outras que manifestan unha negación rotunda.

conclusiones

CARACTERIZACIÓN DO TECIDO EMPRESARIAL EN PARQUES E POLÍGONOS INDUSTRIAS DA COMARCA

Da mostra obxecto do estudio podemos deducir que a maior parte das pemes do tecido empresarial en parques e polígonos industriais na zona está conformada por micropemes, con menos de 10 traballadores.

Nas empresas existe un predominio da contratación indefinida sobre a temporal, con máis dun 60 % do persoal fixo nas empresas.

O persoal das empresas está conformado maioritariamente por homes, máis do 84% das plantillas nas empresas é masculina. A porcentaxe de emprego feminino é máis baixa en empresas industriais. En empresas de servizo a proporción emprego masculino-feminino tende a igualarse.

A idade media das plantillas, segundo as xerencias, é inferior aos 50 anos. Os traballadores entrevistados confirman que a idade media do personal atópase no intervalo 30-40 anos.

A xornada laboral predominante é a xornada partida, en máis do 70 % dos casos.

Segundo o empresariado, os seus cadros de persoal contan con altas porcentaxes de persoal con cualificación – ciclos de formación profesional e estudos universitarios -. Entre os traballadores entrevistados predominan os estudos medios e superiores.

As áreas onde menos se valora a formación son a comercial e a de fabricación. Os elementos curriculares máis prezados nestas áreas son as capacidades e as habilidades persoais .

CASUÍSTICA NAS EMPRESAS:

Máis do 65% das empresas manifestaron ter problemas para cubrir vacantes.

Máis do 90% das empresas realizan formación para os traballadores.

○ 70% dos traballadores coñece a formación que lle ofrece a súa empresa.

○ 70% dos traballadores cre que a súa empresa coñece as súas necesidades de formación.

Entre un 20 e un 25% dos traballadores asisten á formación na súa empresa. Deles, un 77% aplica a formación recibida e melloran na súa capacitación profesional.

○ 40% dos traballadores non se forman nunca.

Os traballadores atopan na falta de tempo a maior dificultade para formarse, por iso están interesados (máis dun 30% dos enquisados) na orientación das accións formativas hacia contidos prácticos.

○ 75% das empresas aseguran coñecer a existencia de programas formativos cofinanciados pola administración.

Según sectores, entre o 47% e o 80% das empresas non coñecen os programas formativos que as distintas entidades que operan na comarca ofertan. (falta evidente de difusión e sensibilización).

ASPECTOS VALORADOS:

Os aspectos máis valorados pola xerencia das empresas nas accións formativas son os contidos e materiais didácticos. Os traballadores valoran (30%) a practiciade das accións formativas.

Horarios preferidos:

Xerencia: o 42% prefire a formación fora de horario laboral. O 50% dos entrevistados cre que a mellor hora para formarse é a última hora da tarde.

Traballadores: 40% dos traballadores prefire horario de mañá. O 45% prefire última hora da tarde.

A formación presencial é a modalidade máis valorada. Así e todo, o 50% dos traballadores valora a posibilidade de formarse a través de Internet.

SUXESTIÓNS:

Os empresarios precisan máis oferta formativa conducente a obter capacitacións profesionais (P. Ex: mercadurías perigosas; instalador eléctrico; frío industrial; carretilleiro; etc.)

Os centros nos que se imparte a formación están demasiado afastados dos polígonos e parques empresaris. Desplazamentos e problemas de aparcamento dificultan a participación en accións formativas.

É difícil realizar formación á carta. Os programas formativos están moi estruturados e son moi ríxidos.

Falta sensibilización e maior difusión da oferta formativa que promoven as distintas entidades que operan no territorio.

Os períodos de formación están moi estruturados; semestrais; anuais... non existe capacidade para ofertar formación in-time.

En xeral, existe unha problemática de conciliación entre vida laboral e familiar que redonda nunha falla de dispoñibilidade para recibir formación.

bibliografía

Para a realización do presente estudo utilizáronse as seguintes fontes de datos:

- Instituto Galego de Estatística:

<http://www.ige.eu/web/index.jsp?paxina=001&idioma=gl>

Último acceso, febreiro 2009

- Instituto Nacional de Estadística:

<http://www.ine.es/>

Último acceso, febreiro 2009.

- Servizo Público de Emprego Estatal, Observatorio das cualificacións.

- Universidade de A Coruña:

<http://www.udc.es/estudos/ga/>

Último acceso, febreiro 2009.

- Xunta de Galicia, Consellería de Traballo:

http://traballo.xunta.es/contenidos/gl/menu_transversal/formacion_cualificaciones/sec_formacion_ocupado

<http://traballo.xunta.es/descargas/AnexoAccComplem2008g.pdf>

http://traballo.xunta.es/descargas/FSE_Ocupados_a_coruna_2008.pdf

http://traballo.xunta.es/descargas/FIP-2008-a_corunha.pdf

http://traballo.xunta.es/descargas/FSE_Des_2008_A_Coruna.pdf

Últimos accesos, febreiro 2009

- Fundación Tripartita

<http://www.fundaciontripartita.org>

Últimos accesos, febreiro 2009

anexos

ENQUIA PARA A ELABORACIÓN DUN INFORME DE NECESIDADES FORMATIVAS EN FERROL, EUME, ORTEGAL (XERENCIAS)

A Cámara Oficial de Comercio, Industria e Navegación de Ferrol está a desenvolver un estudo para coñecer cales son as necesidades das empresas de Ferrol, Eume e Ortegal en materia de formación, co obxecto de elaborar posteriormente un informe onde se reflixan as demandas formativas de traballadores e empresarios, así como a potencial satisfacción das mesmas a través dos recursos formativos existentes nas tres comarcas.

No estricto cumprimento das leis sobre segredo estatístico e de protección de datos persoais, garantímoslle a máis absoluta confidencialidade nas respostas. Agradecemoslle, polo tanto, a súa inestimable colaboración e o maior nivel de sinceridade posible, co fin de acadar uns resultados óptimos e fiables que favorezan o noso labor.

BLOQUE 1 : DATOS IDENTIFICATIVOS DA EMPRESA

NOME/RAZÓN SOCIAL		ACTIVIDADE		IAE
DATA DE CONSTITUCIÓN	PERSOA DE CONTACTO		CARGO	
ENDEREZO		LOCALIDADE	CONCELLO	C.P.
TELEFONO	FAX	E-MAIL	EXPORTADORA IMPORTADORA	<input type="checkbox"/> <input type="checkbox"/>

1.- Nº DE TRABALLADORES (ESPECIFICAR HOMES E MULLERES)

HOMES

MULLERES

2.- TIPOLOXÍA DE CONTRATOS (ESPECIFICAR NÚMERO)

TEMPORAIS

INDEFINIDOS

3.- TIPOLOXIA DA XORNADA LABORAL:

XORNADA COMPLETA INTENSIVA (MAÑÁ OU TARDE)

XORNADA COMPLETA (MAÑÁ E TARDE)

OUTRAS, CALES?

4.- IDADE MEDIA DA PLANTILLA

MENOS DE 35 ANOS

MÁIS DE 50 ANOS

ENTRE 35 E 50 ANOS

BLOQUE 2: DIAGNOSE DE SITUACIÓN

6.- CAL É O NIVEL FORMATIVO DOS TRABALLADORES CANDO ACCEDEN Á SÚA EMPRESA?

	UNIVERSITARIO	FORMACIÓN PROFESIONAL	BACHARELATO	ESO	SEN ESTUDOS
DIRECCIÓN – XERENCIA					
ADMINISTRACIÓN					
COMERCIAL – VENDAS					
FABRICACIÓN-PRODUCCIÓN					
TRANSPORTE-ALMACÉN					
OUTROS, CALES?					

7.- TEN A SÚA EMPRESA DIFICULTADE PARA A COBERTURA DE CERTOS POSTOS DE TRABALLO POR NON ATOPAR NO MERCADO PERSOAS CON FORMACIÓN AXEITADA ?

SI, (especifique o perfil)

NON

8.- CONTAN NA SÚA EMPRESA CUN PLAN DE FORMACIÓN E/OU DESENVOLVEN ACCIÓNS FORMATIVAS PUNTUAIS?
(Especifique en ambos os dous casos a duración media e o tipo de formación)

PLAN DE FORMACIÓN

ACCIÓNS FORMATIVAS PUNTUAIS

9.- COÑECE OS DISTINTOS PROGRAMAS QUE AS ADMINISTRACIÓNS OFERTAN EN MATERIA DE FORMACIÓN DE PERSOAL?

SI

NON

10.- DA OFERTA FORMATIVA EXISTENTE EN FERROL E COMARCA, VALORE DE 1 A 10 – entendendo o 1 como a menor puntuación e o 10 como a maior- O “GRAO DE SATISFACCIÓN” QUE LLE REPORTA CADA UNHA DAS SEGUINTE ENTIDADES.

CÁMARA DE COMERCIO

ASOCIACIÓNS EMPRESARIAIS - CONFEDERACIÓN
EMPRESARIAIS

COLEXIOS PROFESIONAIS

SINDICATOS

XUNTA DE GALICIA: FORMACIÓN PROFESIONAL OCUPACIONAL

XUNTA DE GALICIA- FORCEM: FORMACIÓN CONTINUA A
TRABALLADORES

CICLOS FORMACIÓN PROFESIONAL

UNIVERSIDADE

BLOQUE 3. - DETECCIÓN DE NECESIDADES

11.- NAS SEGUINTE ÁREAS QUE SE AMOSAN, DETALLE A FORMACIÓN QUE NECESITARÍAN OS TRABALLADORES NA SÚA EMPRESA :

DIRECCIÓN-XERENCIA

ADMINISTRACIÓN

COMERCIAL-VENDAS

FABRICACIÓN-PRODUCCIÓN

TRANSPORTE-ALMACÉN

INFORMÁTICA

COMERCIO EXTERIOR

IDIOMAS

OUTRAS (CALES)

12.- ORDEE DE 1 A 6 – segundo o menor ou maior nivel de importancia - OS SEGUINTES ASPECTOS Á HORA DE RECIBIR

FORMACIÓN:

- CONTIDOS E MATERIAIS DIDÁCTICOS PERSOAL DOCENTE INSTALACIÓNS
- UTILIZACIÓN DE NOVAS TECNOLOXÍAS DURACIÓN DAS ACCIÓNS HORARIOS

13.- Á HORA DE PROGRAMAR A FORMACIÓN DOS SEUS EMPREGADOS, PENSA QUE A MELLOR MODALIDADE É:

- PRESENCIAL EN HORARIO LABORAL PRESENCIAL FÓRA DE HORARIO LABORAL A DISTANCIA
- MIXTA (UNHA PARTE PRESENCIAL E OUTRA A DISTANCIA) FORMACIÓN A TRAVÉS DE INTERNET

14.- NO CASO DE FORMACIÓN PRESENCIAL, VALORES DE 1 A 10 A IDONEIDADE PARA O TRABALLADOR DOS SEGUINTES TRAMOS HORARIOS

- POLAS MAÑÁS A PRIMEIRA HORA DA TARDE. A ÚLTIMA HORA DA TARDE OUTROS (CALES)

15.- SUXESTIÓNS

ASDO:

GRAZAS POLA SÚA COLABORACIÓN.

CLAÚSULA DE PROTECCIÓN DE DATOS



SEGUNDO O ESTABLECIDO POLA LEI ORGÁNICA 15/1999, DE 13 DE DECEMBRO, DE PROTECCIÓN DE DATOS DE CARACTER PERSOAL, DOU O MEU CONSENTIMENTO PARA QUE ESTES DATOS SEXAN INCLUIDOS NUN FICHEIRO AUTOMATIZADO DO QUE É TITULAR A CÁMARA OFICIAL DE COMERCIO, INDUSTRIA E NAVEGACIÓN DE FERROL. ASÍ MESMO, CONSIÑO QUE POIDAN SER TRATADOS POLA CÁMARA DE FERROL PARA A ELABORACIÓN DE ESTUDOS. DECLARO ESTAR INFORMADO SOBRE OS DEREITOS DE ACCESO, RECTIFICACIÓN, CANCELACIÓN E OPOSICIÓN QUE PODEREI EXERCITAR NO DOMICILIO SOCIAL DA CÁMARA OFICIAL DE COMERCIO, INDUSTRIA E NAVEGACIÓN DE FERROL.

**ENQUISA PARA A ELABORACIÓN DUN INFORME DE NECESIDADES FORMATIVAS EN FERROL, EUME,
ORTEGAL
(Cadro de Persoal)**

A Cámara Oficial de Comercio, Industria e Navegación de Ferrol está a elaborar **un estudo** para coñecer cales son as **necesidades das empresas e os seus empregados en materia de formación**, así como determinar se as entidades que ofrecen este tipo de servizos e as propias empresas das Comarcas de Ferrol, Eume e Ortegal, son quen de satisfacelas.

Por medio desta enquisa preténdese obter información sobre o nivel de coñecemento e a opinión que teñen os traballadores acerca da oferta formativa que se lles ofrece na súa empresa, así como a que se imparte noutras entidades destas tres comarcas.

A continuación, preséntanse **12 preguntas de resposta curta**, cuxa cumprimentación consiste, nuns casos, en marcar a casíña que corresponda cunha “x” e ,noutros, en valorar unha serie de criterios de maior a menor grao de importancia ou interese. Finalmente, aparece un apartado de “**suxestións**”, onde pode reflectir aqueles aspectos que non se recollen previamente e lle merezan importancia.

No estricto cumprimento das leis sobre segredo estatístico e de protección de datos persoais, garantímoslle a máis absoluta confidencialidade e anonimato. Agradecemoslle, polo tanto, a súa inestimable colaboración e o maior nivel de sinceridade posible, co fin de acadar uns resultados óptimos e fiables que favorezan o noso labor.

SEXO <input type="checkbox"/> Muller <input type="checkbox"/> Home	IDADE <input type="checkbox"/> Menos de 30 <input type="checkbox"/> Entre 30 e 40 <input type="checkbox"/> Entre 40 e 50 <input type="checkbox"/> Entre 50 e 60 <input type="checkbox"/> Máis de 60	
ESTUDOS <input type="checkbox"/> Sen estudos <input type="checkbox"/> Básicos <input type="checkbox"/> Medios <input type="checkbox"/> Universitarios	SECTOR EMPRESARIAL	POSTO DE TRABALLO

1. Sabe se a súa empresa programa accións formativas para o seu persoal?

Si Non

2. Coñecen os seus responsables directos cales son as súas demandas ou necesidades de formación?

Si Non

3. Nos últimos doce meses... (pode marcar varias opcións)

- Asistín a algunha actividade de formación organizada pola miña empresa
- Asistín, por conta da miña empresa, a algunha actividade de formación organizada por outras entidades
- Asistín a algunha actividade formativa pola miña conta
- Non teño asistido a ningunha actividade formativa nos últimos doce meses

4. Unha vez recibida a formación, pode levala á práctica no seu posto de traballo?

- Si Non

5. Por favor, valore de 1 a 5 as seguintes modalidades formativas, segundo lle parezan máis ou menos interesantes (1 indica o menor grao de interese e 5 o maior)

	1	2	3	4	5
Cursos a través de internet	<input type="checkbox"/>	<input type="checkbox"/>	<input type="checkbox"/>	<input type="checkbox"/>	<input type="checkbox"/>
Cursos presenciais impartidos pola empresa	<input type="checkbox"/>	<input type="checkbox"/>	<input type="checkbox"/>	<input type="checkbox"/>	<input type="checkbox"/>
Cursos presenciais impartidos por entidades externas	<input type="checkbox"/>	<input type="checkbox"/>	<input type="checkbox"/>	<input type="checkbox"/>	<input type="checkbox"/>
Congresos, xornadas, seminarios,...	<input type="checkbox"/>	<input type="checkbox"/>	<input type="checkbox"/>	<input type="checkbox"/>	<input type="checkbox"/>
Formación no posto a cargo de persoal da empresa	<input type="checkbox"/>	<input type="checkbox"/>	<input type="checkbox"/>	<input type="checkbox"/>	<input type="checkbox"/>

6. No caso da formación presencial, pensa que o mellor tramo horario podería ser:

- En horario de mañá A primeira hora da tarde A última hora da tarde

7. Sinale, por favor, os posibles atrancos que lle dificultan ou impiden realizar un curso ou actividade de formación:

- Non teño tempo laboral
 Non teño tempo persoal
 O custe do cursos é moi elevado
 É imposible cando supón un desprazamento xeográfico
 A empresa non me dá facilidades
 Non atopo cursos que me interesen
 Non atopo ningunha dificultade nin atranco

8. O que máis valora nun curso ou actividade de formación é:

- A parte práctica A novidade dos contidos
 A achega dun punto de vista novo para o meu traballo A posibilidade de compartir o meu traballo con outros
 A achega dun punto de vista teórico ao meu traballo A posibilidade de facer consultas sobre problemas cotiáns

9. Das seguintes áreas de coñecemento, detalle os cursos que lle interesarían:

Dirección-Xerencia:

Recursos Humanos e organización empresarial:

Administración: *(Contabilidade; finanzas; fiscal; laboral; etc.)*

Habilidades relacionais: *(traballo en equipo; resolución de conflitos; comunicación interna; ...)*

Loxística e transporte:

Comercial e vendas:

Prevenção, Calidade e Medioambiente:

Comercio Exterior:

Idiomas:

Informática:

Carnés profesionais: *(Manipulación de alimentos; Mercadorías perigosas; etc)*

Cursos específicos do sector que corresponda:(especificar o tipo de curso/s)

Outros, cales?:

10. Se lle ofrecen a posibilidade de facer un curso a través de internet, cuxo contido fose de interese para vostede, estaría disposto a facelo?

- Si
Só se me favorece a promoción profesional
Non, en ningún caso
- Só se o podo facer en horario de traballo
 Só se a empresa mo paga
 Si, sempre que se cumpran todas as condicións anteriores
-
-

11. SUXESTIÓNS

GRAZAS POLA SÚA COLABORACIÓN